



**PRÉFET
DE LA
CHARENTE-
MARITIME**

*Liberté
Égalité
Fraternité*

CELLULE SÉCHERESSE

19 JUILLET 2023

**PRÉFECTURE
DE LA CHARENTE-MARITIME**

Ordre du jour

1 – Point sur l'évolution de la situation hydrologique et des usages

2 - Point sur les restrictions des usages de l'eau en cours

3 - Échanges sur les prévisions et mesures éventuelles de gestion à mettre en place

1 – Point sur l'évolution de la situation et des usages

- **Données pluviométrie (Météo France)**
- **Eaux superficielles – débit des cours d'eau (DREAL NA)**
- **État des milieux - réseau ONDE (OFB)**
- **Eaux souterraines (BRGM)**
- **Situation de l'alimentation en eau potable (ARS)**
- **Situation du fleuve Charente et projections (EPTB)**
- **Point agronomique (OUGC)**

1 – Point sur l'évolution de la situation hydrologique



Point de situation

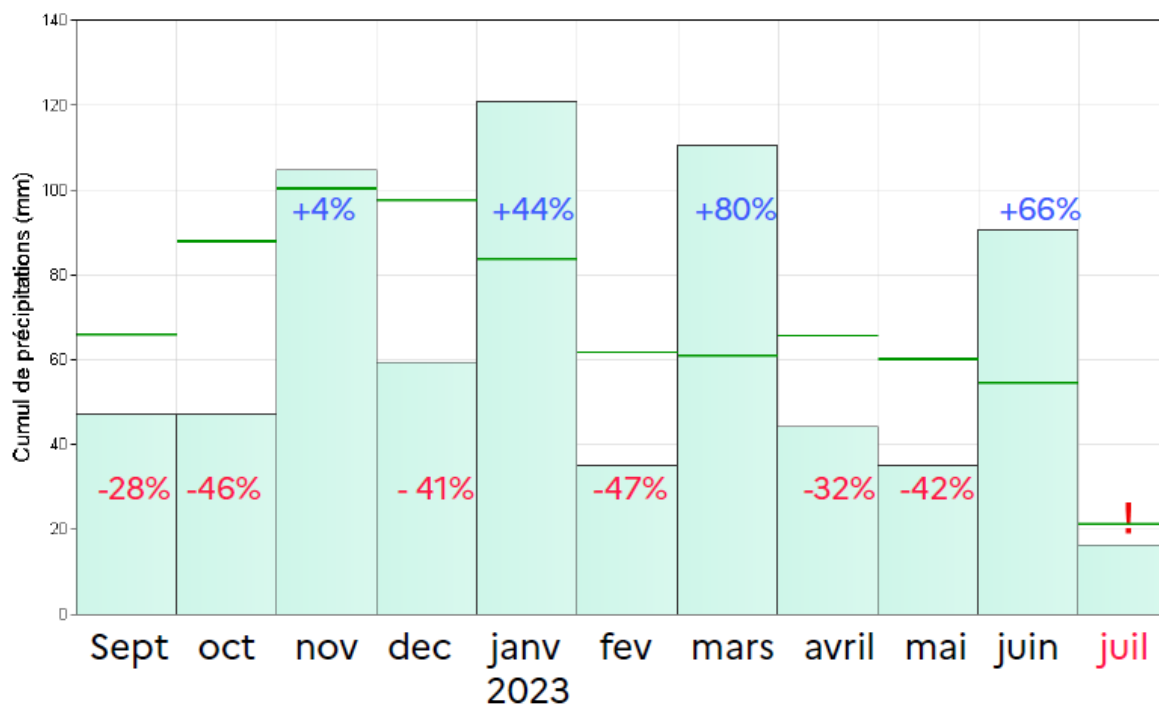
(en l'état des données disponibles au 17/07/2023)

Météo-France

Services météorologiques et climatiques de l'inter-région Sud-Ouest
Gabrielle Castella

1 – Point sur l'évolution de la situation hydrologique

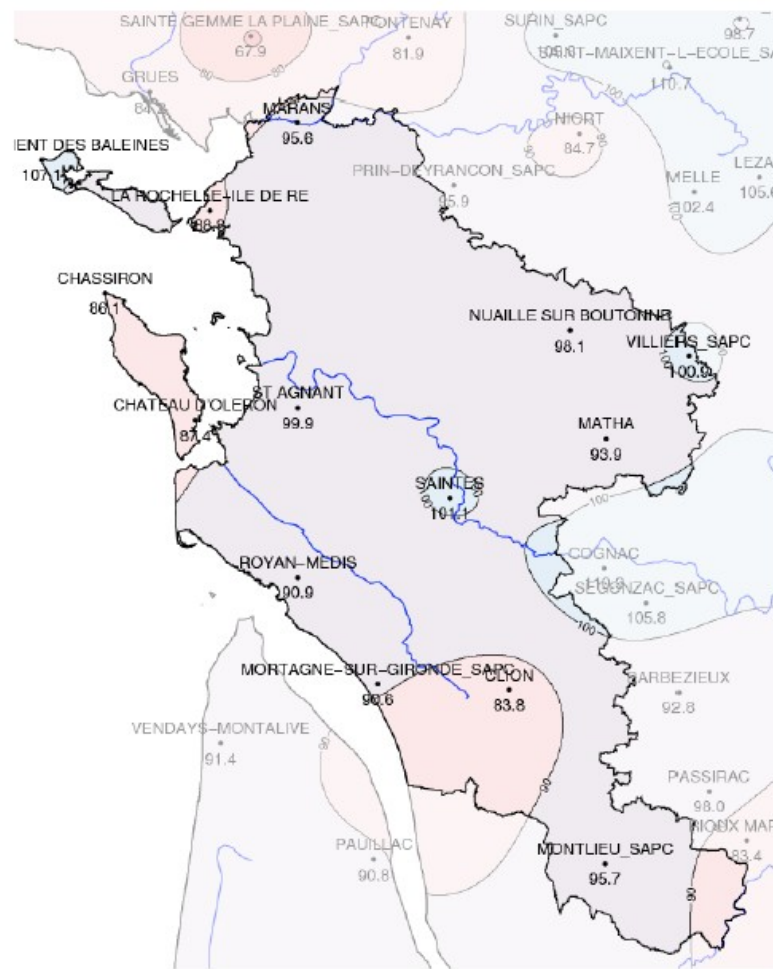
Bilan pluviométrique depuis septembre 2022 Indices mensuels, agrégés sur la Charente-Maritime



Depuis le début de l'année hydrologique en septembre 2022, les cumuls mensuels sont très variables d'un mois à l'autre, avec une alternance de mois largement déficitaires et largement excédentaires comme en novembre 2022, janvier, mars et juin 2023.

Bilan des précipitations sur la saison de recharge 2022-2023

Septembre 2022 à mars 2023



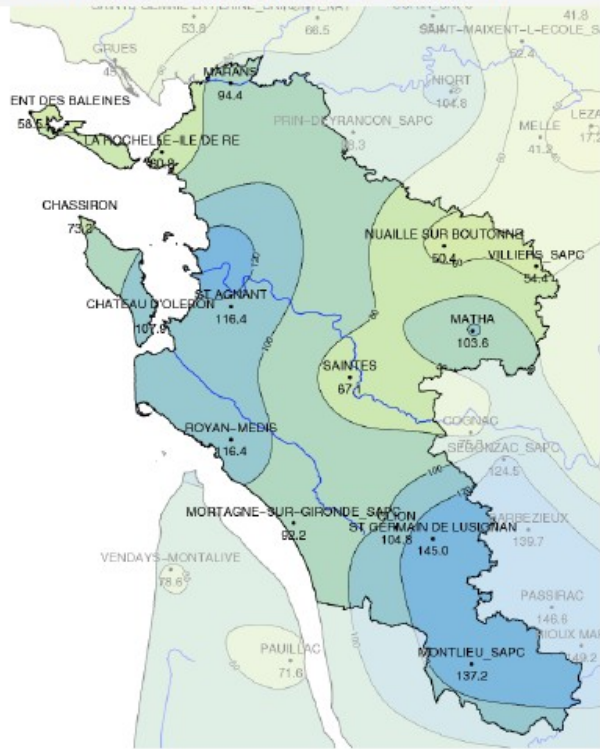
Grâce aux fortes pluies enregistrées en mars, la saison de recharge (entre le 1^{er} septembre 2022 et le 31 mars 2023) se termine avec une **moyenne de 525 mm**. Les cumuls, généralement compris entre 500 et 550 mm, dépassent 600 mm dans la région de Saintes, mais restent inférieurs à 500 mm sur les îles et le littoral.

Ainsi, la période de recharge 2022-2023 est proche d'une saison normale, elle est très légèrement déficitaire (5%). Pour mémoire, la saison de recharge 2021-2022 avait enregistré un cumul moyen de 370 mm (déficit de 33%).

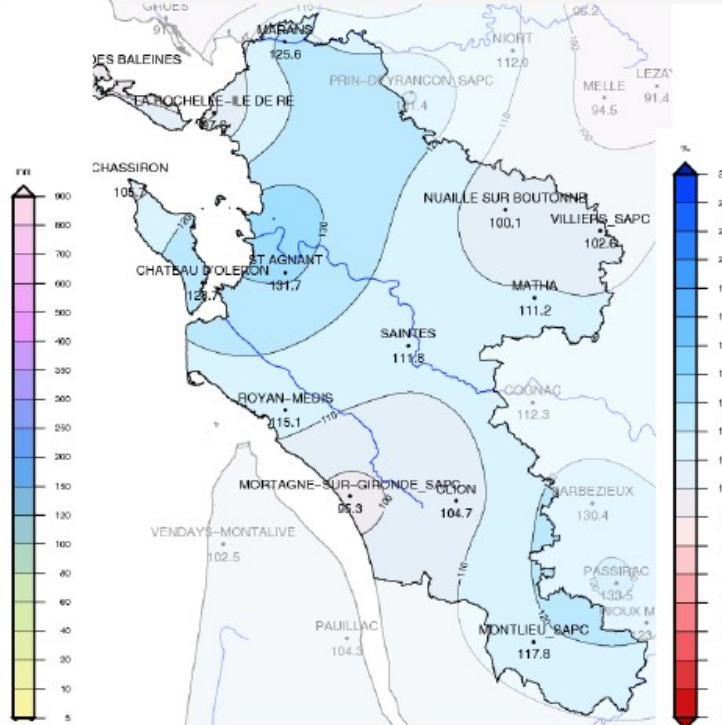
1 – Point sur l'évolution de la situation hydrologique

Bilan des précipitations sur la saison agricole 2023 Mars à octobre 2023 – Point au 16 juillet 2023

Cumuls du 1^{er} au 30 juin 2023 (en mm)



Anomalie par rapport aux normales* (en%)
Du 1^{er} mars au 16 juillet 2023



Après les perturbations très pluvieuses de mars et début avril, le mois de mai est chaud et faiblement pluvieux. Les orages du mois de juin apportent des cumuls abondants (carte de gauche). Généralement compris entre 80 et 100mm au nord de la Charente, ils atteignent 120 à 140 mm dans le sud de la Saintonge et la région de Rochefort.

Au 16 juillet, le cumul pluviométrique de la saison agricole (mars-octobre) est excédentaire (carte de droite). L'excédent est le plus souvent compris entre 10% et 20%. Il atteint 30 à 40 % de l'Aunis à la région de Rochefort et sur le sud de l'île d'Oléron.

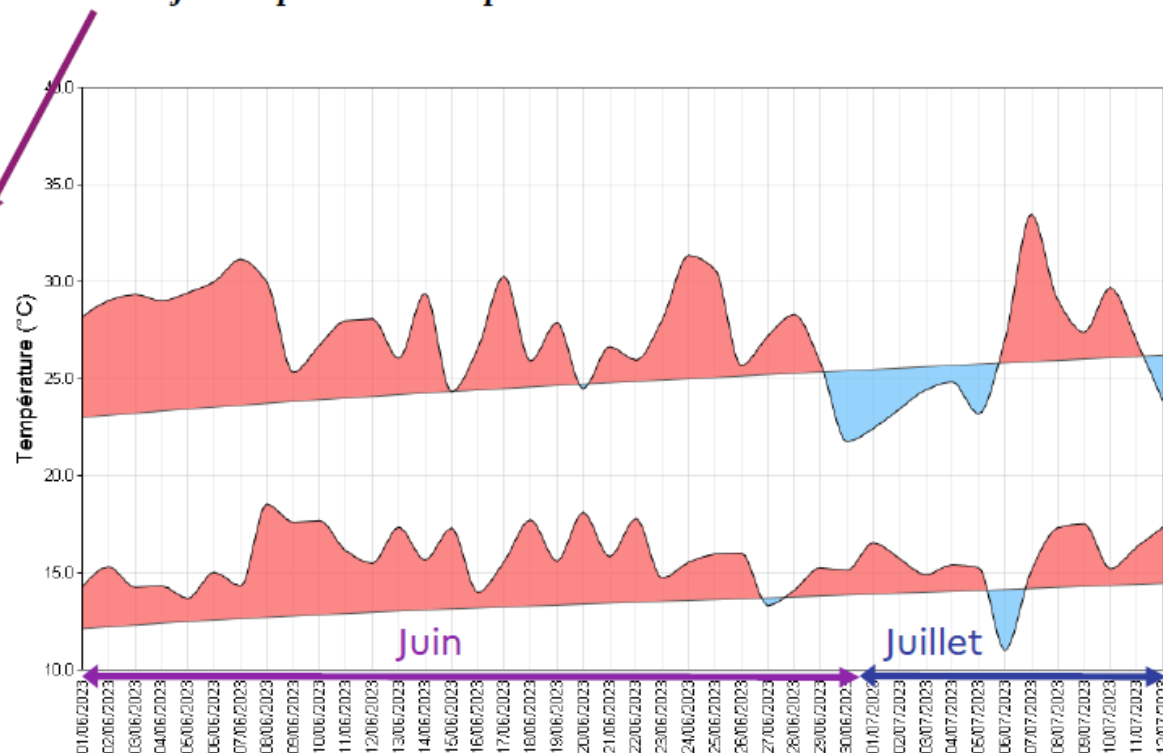
¹ Normale de référence sur la période 1991-2020

1 – Point sur l'évolution de la situation hydrologique

Bilan thermométrique de juin 2023 Indices mensuels moyens

Date	T moyenne (°C)	Ecart à la normale
Juin 2003	21,8°C	+3,1°C
Juin 2023	21,7°C	+3,0°C
Juin 1976	20,9°C	+2,2°C
Juin 2022	20,6°C	+1,9°C

2^e mois de juin le plus chaud depuis 1960



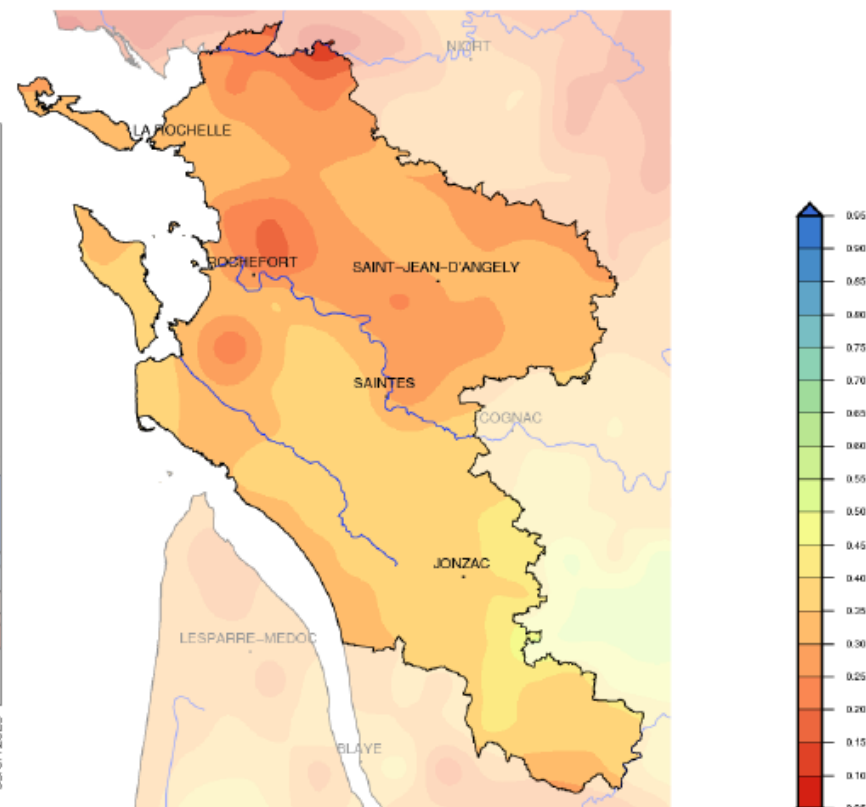
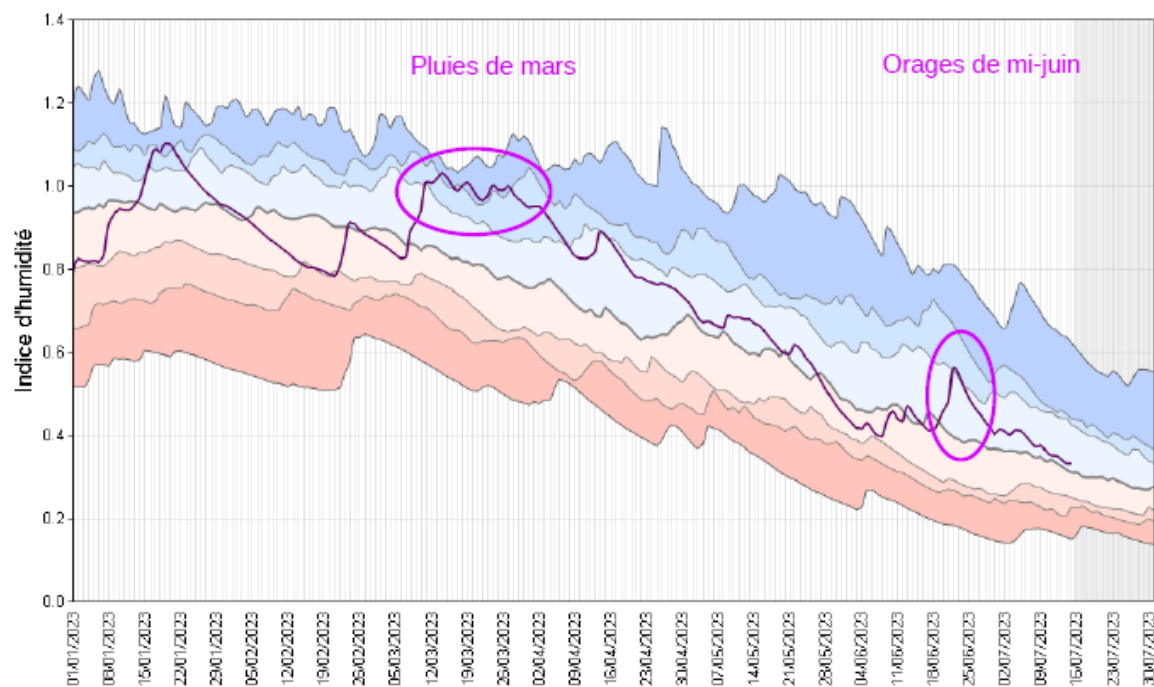
Écart à la normale des températures moyennes sur la Charente-Maritime pour un mois de juin, classé par écart décroissant depuis 1960.
Normale de juin : 18,70°C

Le mois de juin est exceptionnellement chaud, autant en température minimale (2,2°C au-dessus de la normale) qu'en température maximale (3,4°C au-dessus de la normale). Cette combinaison de températures élevées tout au long du mois amène ce mois de juin 2023 au **2^e rang** des mois de juin les plus chauds enregistrés depuis 1960, juste derrière 2003.

Le début du mois de juillet est également plus chaud que la normale, (+1°C n moyenne).

1 – Point sur l'évolution de la situation hydrologique

État des sols superficiels – Suivi quotidien Indice d'humidité des sols (SWI)



Au 15 juillet 2023, les sols superficiels sont légèrement plus humide que la normale en moyenne sur le département. Attention cependant, les disparités géographiques sont importantes à cause des situations orageuses de la mi-juin : les sols sont plus secs au nord de la Charente.

Cet indicateur est représentatif uniquement des couches superficielles et n'est pas représentatif de l'évolution du remplissage des eaux souterraines.

1 – Point sur l'évolution de la situation hydrologique



Prévisions à 15 jours Département de la Charente-Maritime

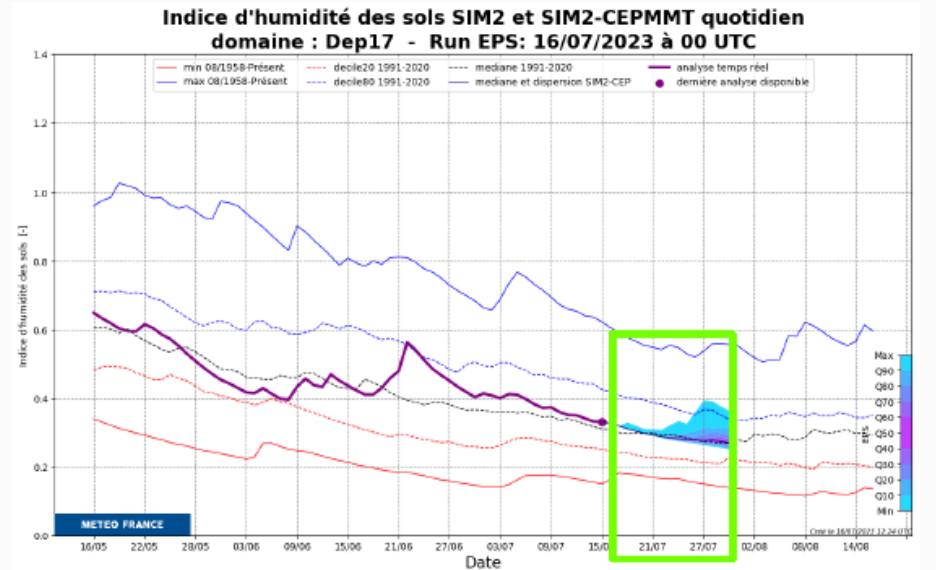
Prévisions établies avec les données disponibles le 17 juillet. A réévaluer au fil des jours à venir.

Date	Temps sensible	Cumul de précipitations	Température maximale
Mercredi 19 à mardi 25	Temps sec	Néant	25 à 28°C
Du mercredi 26 au dimanche 30	Temps majoritairement sec	Néant, à confirmer	stationnaires

Prévision probabiliste de l'indice d'humidité du sol

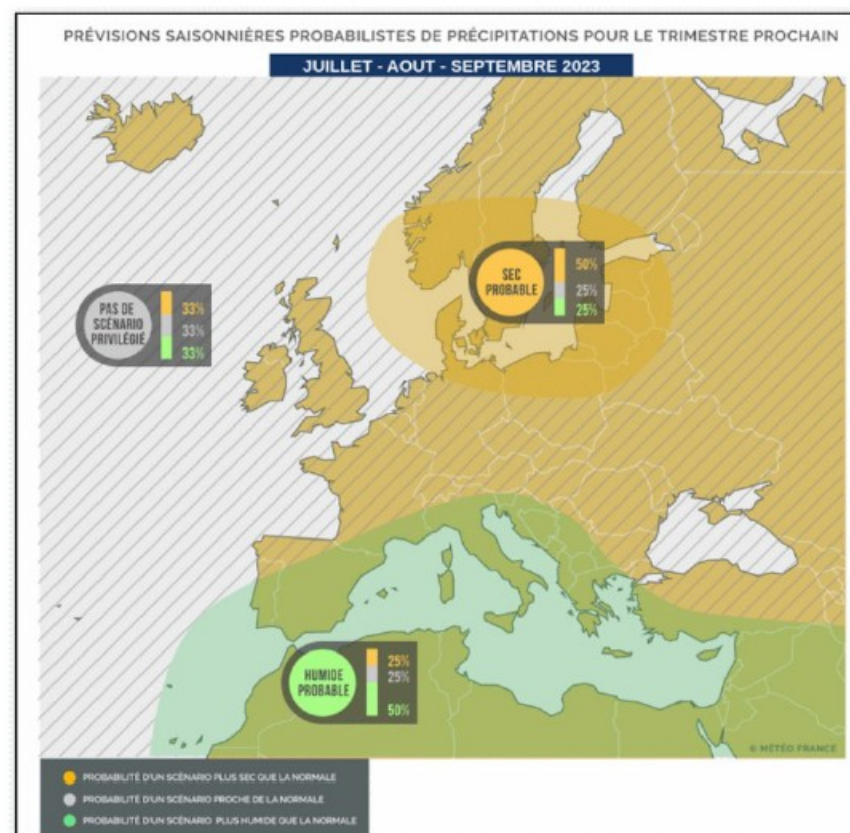
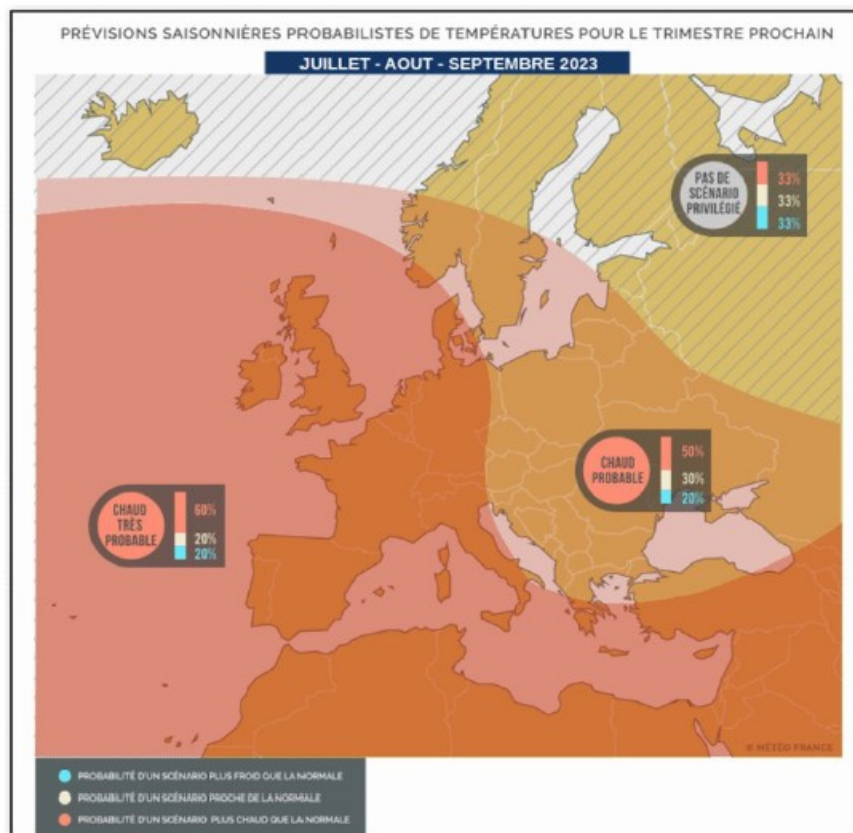
Avec un temps majoritairement sec prévu sur la région, l'indice évolue à la baisse. Il devrait cependant rester proche de la médiane.

Il existe cependant de l'incertitude (*zone bleue au-dessus de la courbe*) à partir du 27 juillet. Des pluies pourraient limiter la baisse de l'indice.



1 – Point sur l'évolution de la situation hydrologique

Tendances saisonnières sur la France métropolitaine Trimestre Juillet – Août – Septembre 2023



Pour les 3 prochains mois, un scénario « plus chaud que la normale » est privilégié sur l'ouest de l'Europe, avec un indice de confiance revu légèrement à la hausse (60 %). Pour les précipitations, pas de scénario privilégié sur la région, mais on relève une tendance à un scénario plus pluvieux que la normale sur le bassin Méditerranéen et les Pyrénées.



Toutefois, des épisodes plus frais sur des périodes limitées restent possibles au cours du trimestre. Même en l'absence de scénario privilégié à l'échelle du trimestre, des épisodes ponctuels avec une pluviométrie pouvant être importante restent possibles.

Il est à noter que ces scénarios les plus probables s'entendent à l'échelle du trimestre et de larges zones géographiques.

1 – Point sur l'évolution de la situation hydrologique



Merci pour votre attention

 climatologie.sud-ouest@meteo.fr
www.meteofrance.com
 [@meteofrance](https://twitter.com/meteofrance)

1 – Point sur l'évolution de la situation hydrologique

DREAL Nouvelle Aquitaine

« *Service Patrimoine Naturel* »

Situation hydrologique

Charente-Maritime

Le 17 juillet 2023



Resources, territoires, habitats et logement
Énergie et climat Développement durable
Prévention des risques Infrastructures, transports et mer

Présent
pour
l'avenir



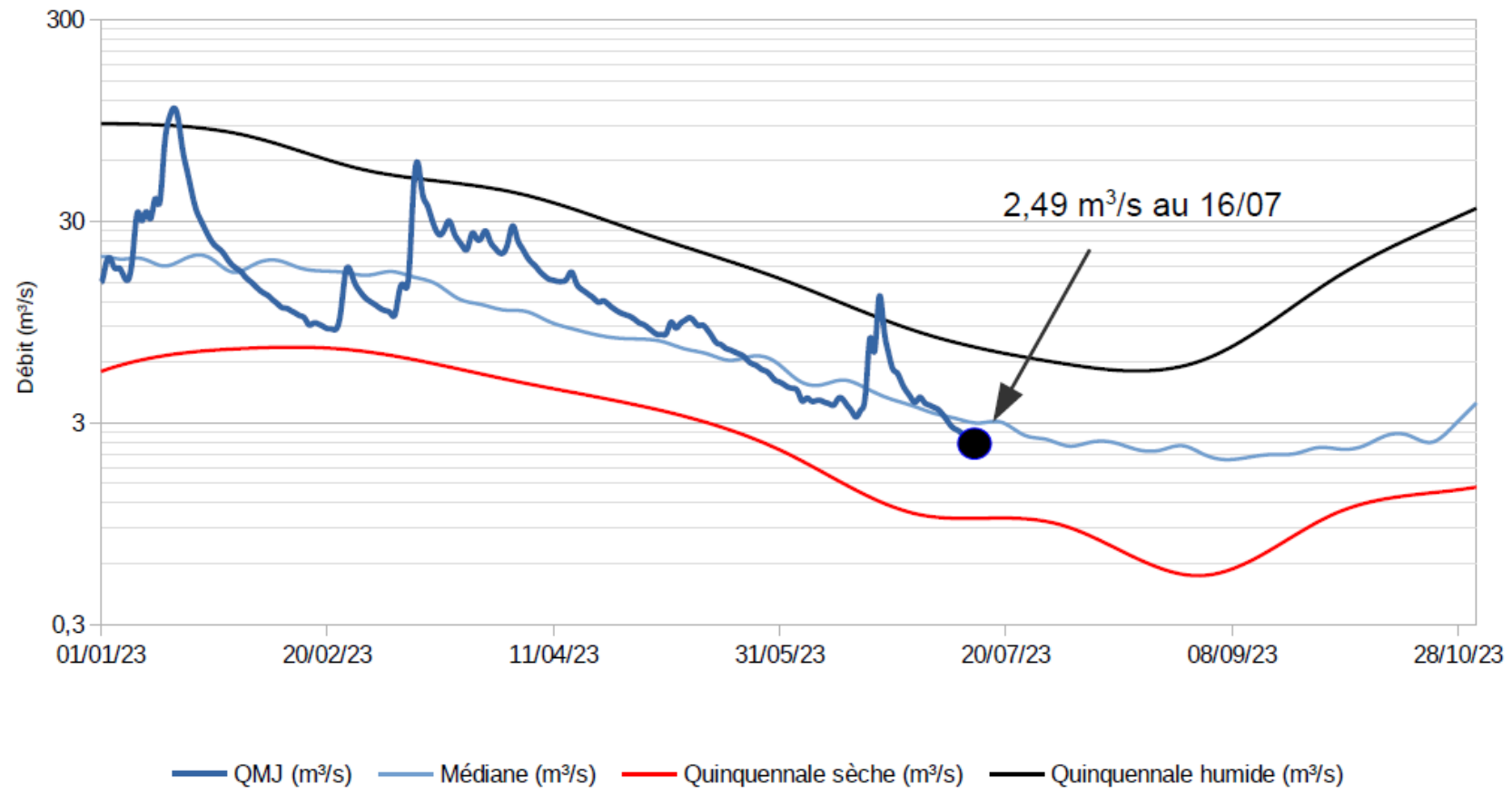
Bassin de la Sèvre Niortaise



Liberté • Égalité • Fraternité
RÉPUBLIQUE FRANÇAISE

Ministère
de l'Écologie,
de l'Énergie,
du Développement
durable
et de la Mer

La Sèvre Niortaise à Niort

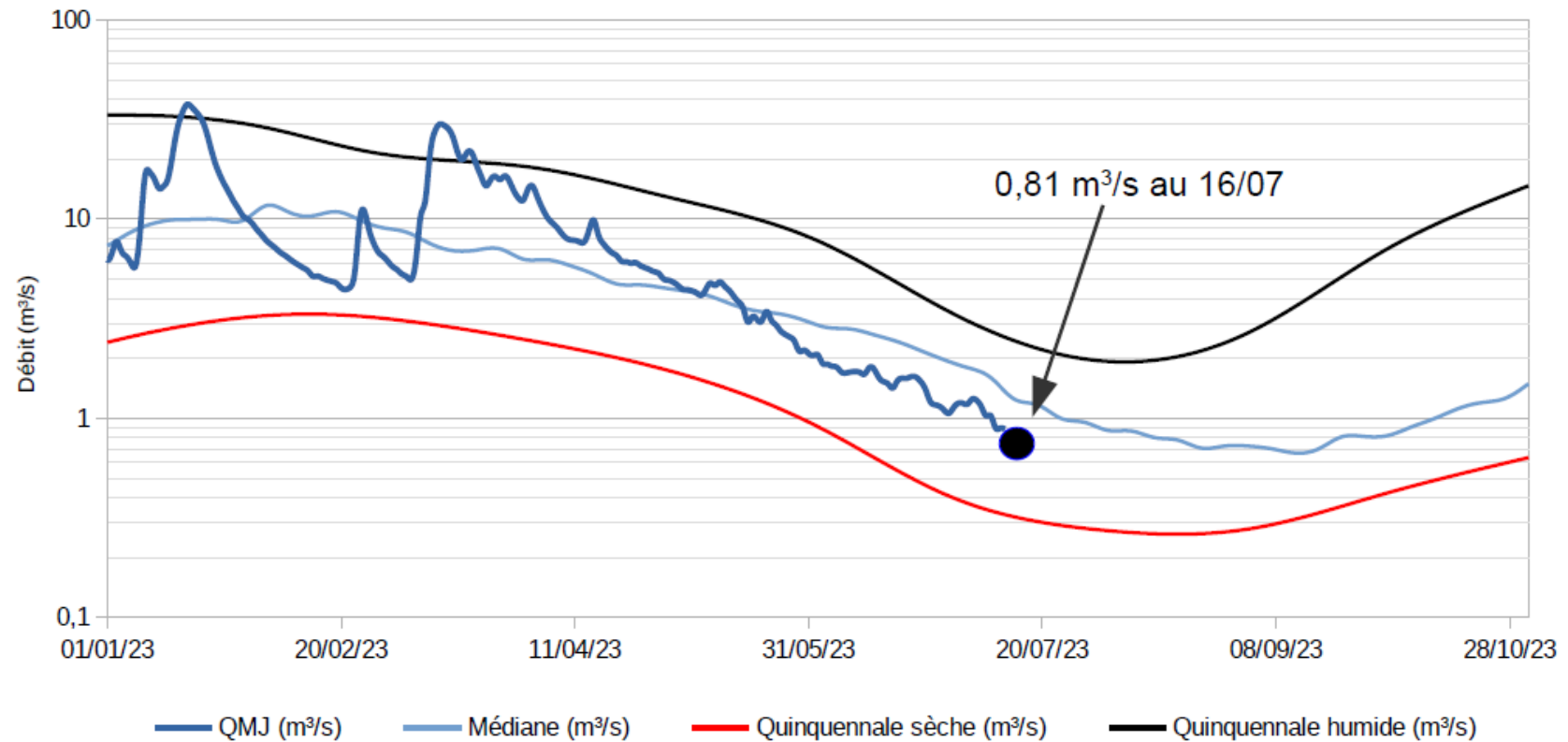


Au 12 juillet, les débits de la Sèvre Niortaise à Niort se situaient sous le seuil de vigilance mais encore relativement éloignés du seuil d'alerte.

Bassin de la Charente

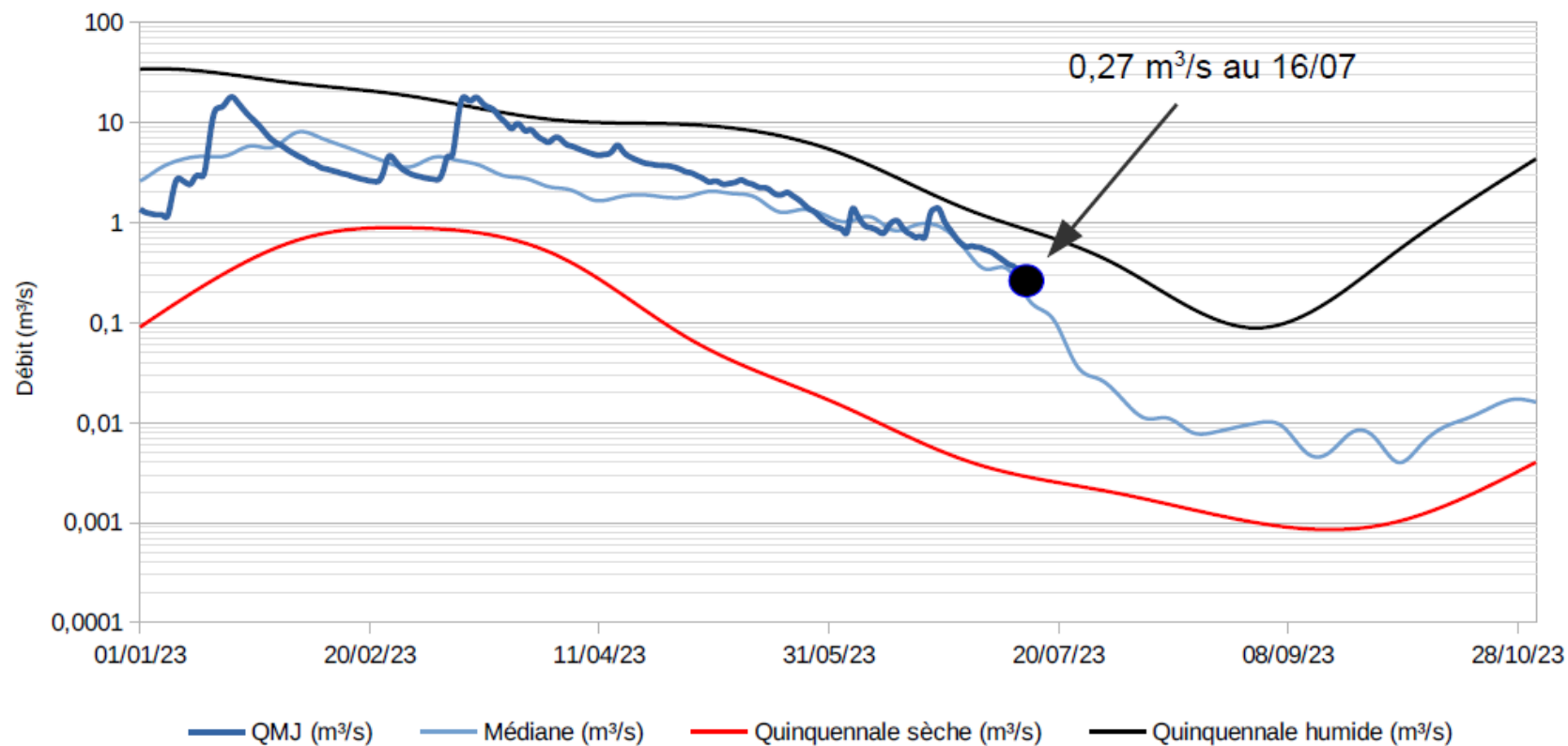


La Boutonne à Saint Séverin sur Boutonne



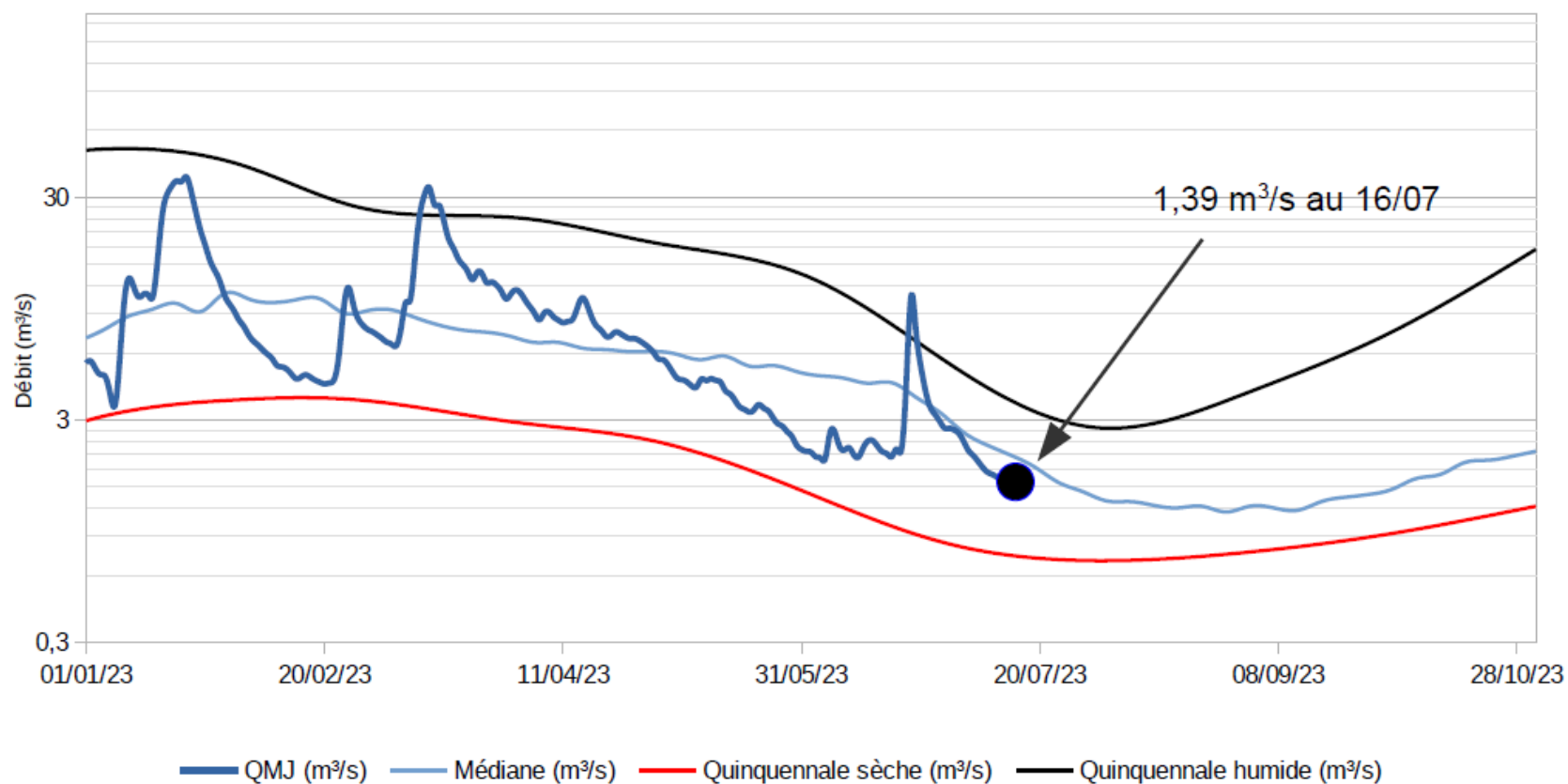
Les débits à Saint Séverin continuent de baisser et se situent maintenant à hauteur du seuil d'alerte

Le Né à Salles d'Angles



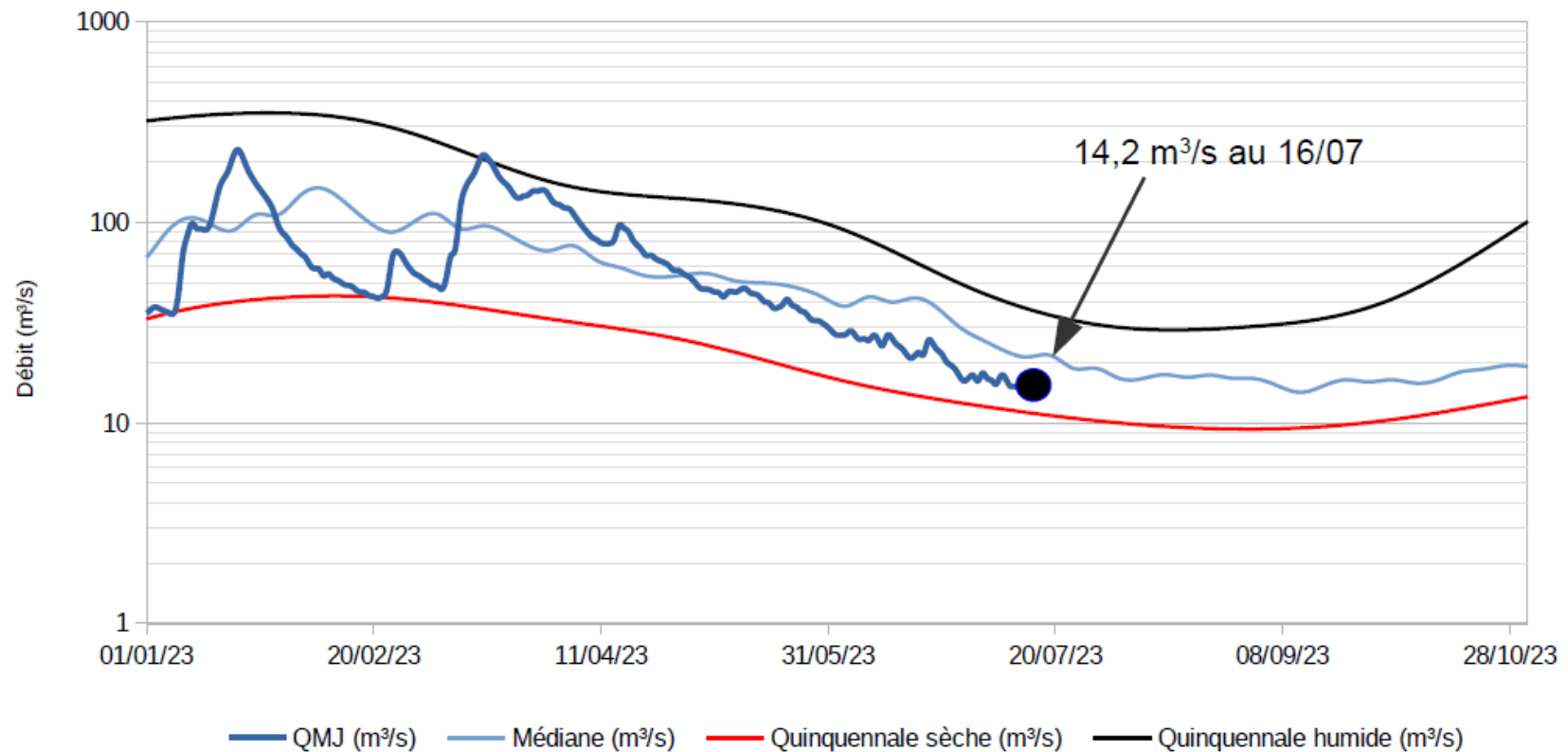
Après être passé sous le seuil d'alerte début juillet, le débit du Né vient de passer, fin de semaine dernière, sous le seuil d'alerte renforcée.

La Seugne à Saint Seurin de Palenne



La baisse des débits observée depuis fin juin se poursuit.
La Seugne vient d'atteindre son seuil d'alerte.

La Charente à Chaniers



A l'instar du Né, la Charente à Chaniers est proche de son niveau d'alerte renforcée après être passée sous le seuil d'alerte fin de première semaine de juillet.

Bassin de la Seudre

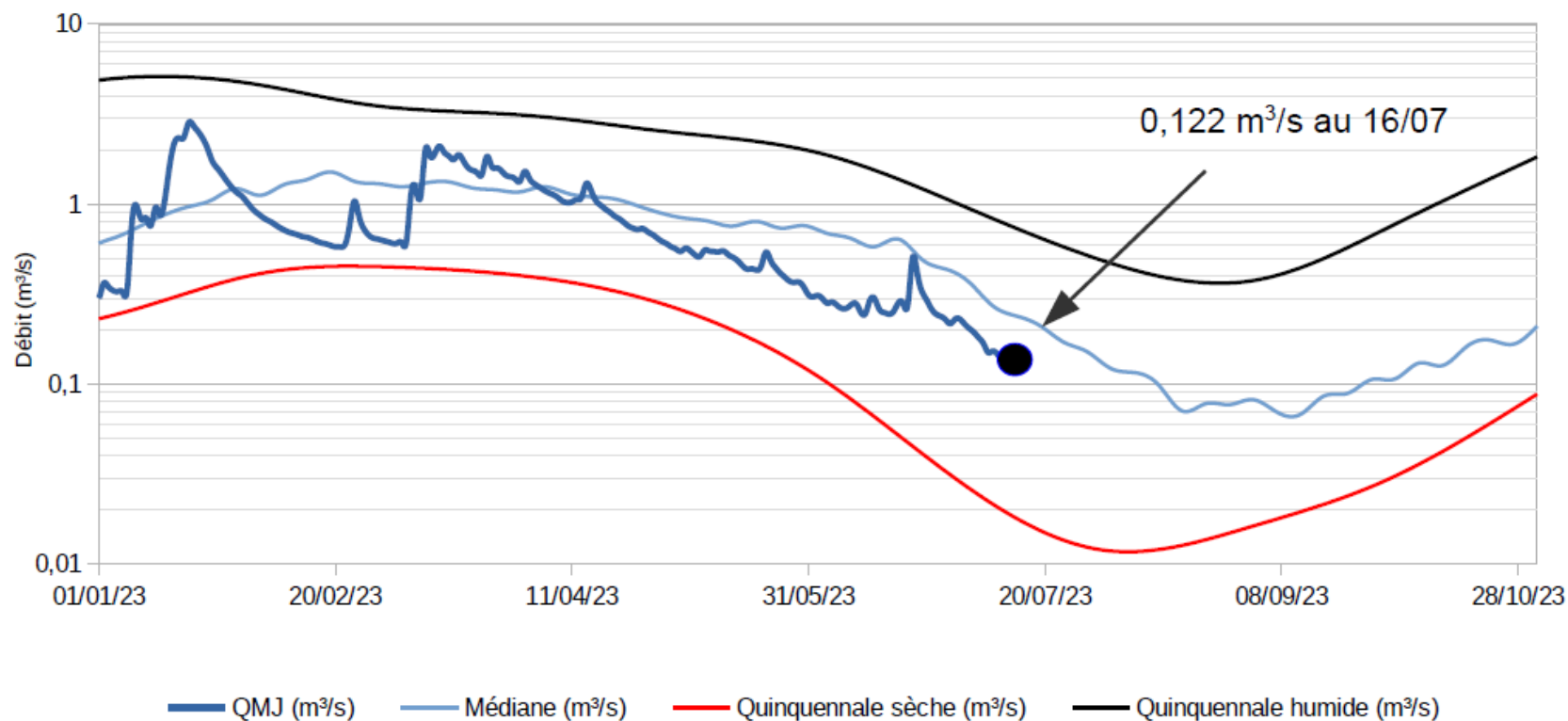


Liberté • Égalité • Fraternité
RÉPUBLIQUE FRANÇAISE



Ministère
de l'écologie,
de l'énergie,
du Développement
durable
et de la Mer

La Seudre à Saint André de Lidon



La Seudre poursuit son tarissement et voit ses débits venir se situer à proximité du seuil d'alerte renforcée.

Conclusion

Depuis début juillet, les débits n'ont de cesse de faiblir pour venir se situer au niveau de l'alerte voire de l'alerte renforcée.

Sans précipitations, cette tendance va se poursuivre et certains cours d'eau pourraient assez rapidement tutoyer le seuil de crise.



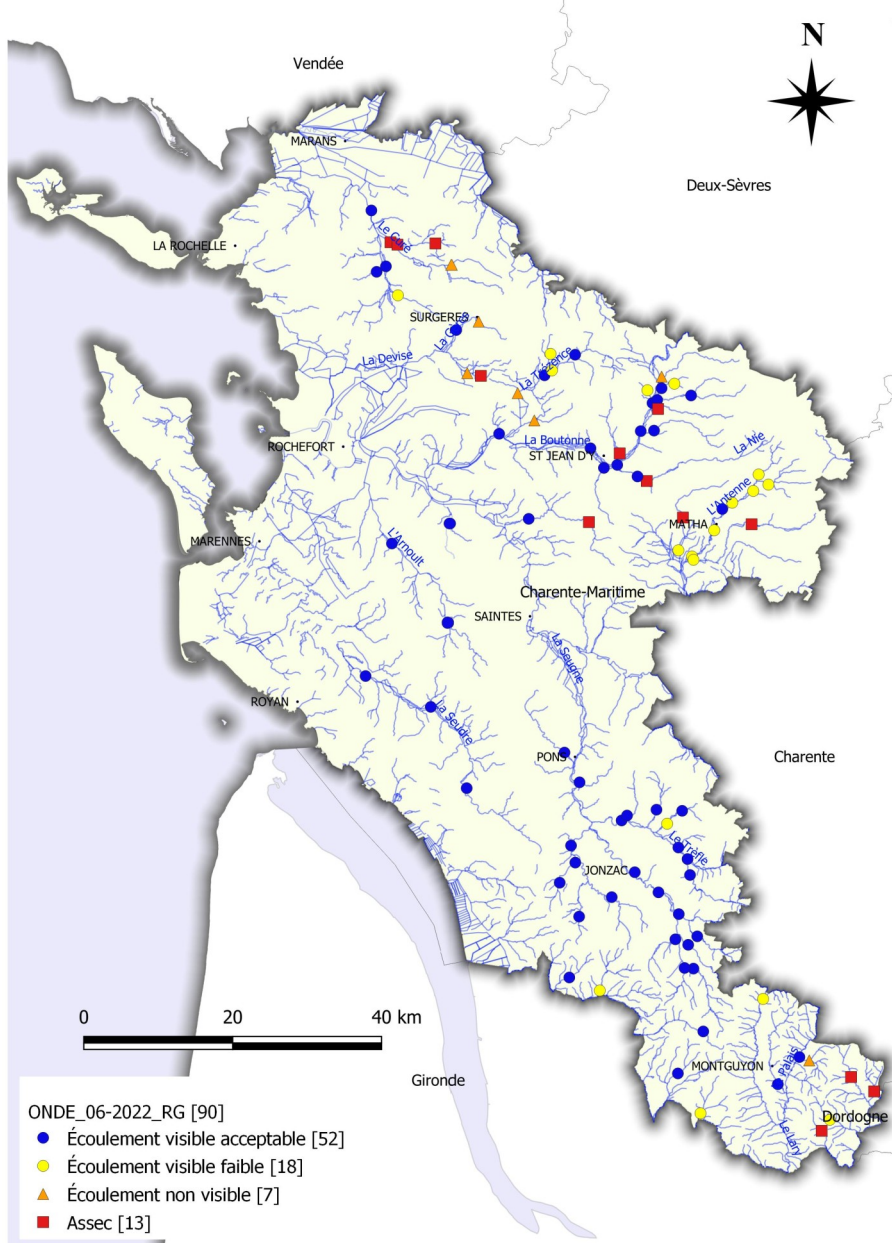
RÉPUBLIQUE
FRANÇAISE

*Liberté
Égalité
Fraternité*



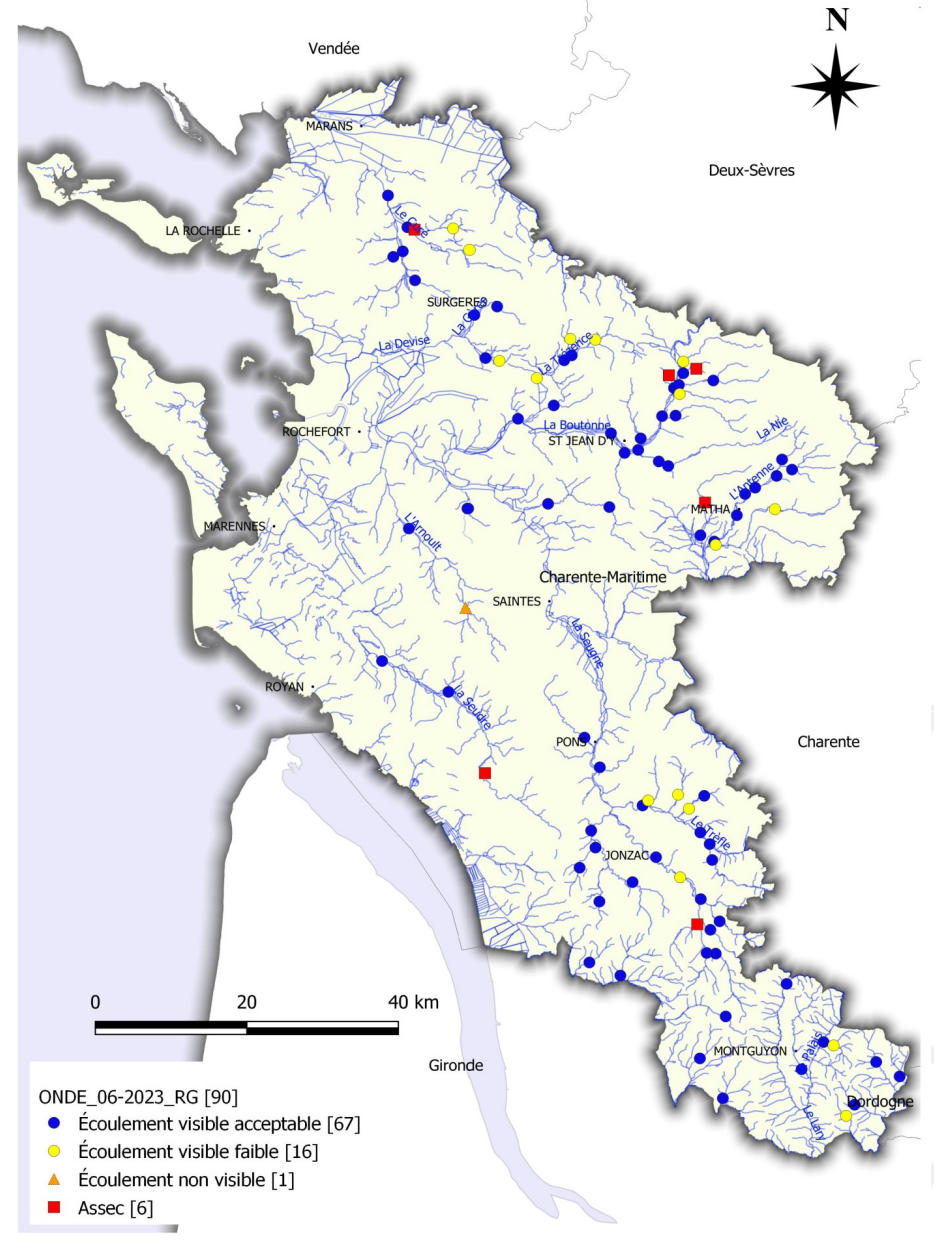
État des écoulements au 25 juin 2023

Jun 2022



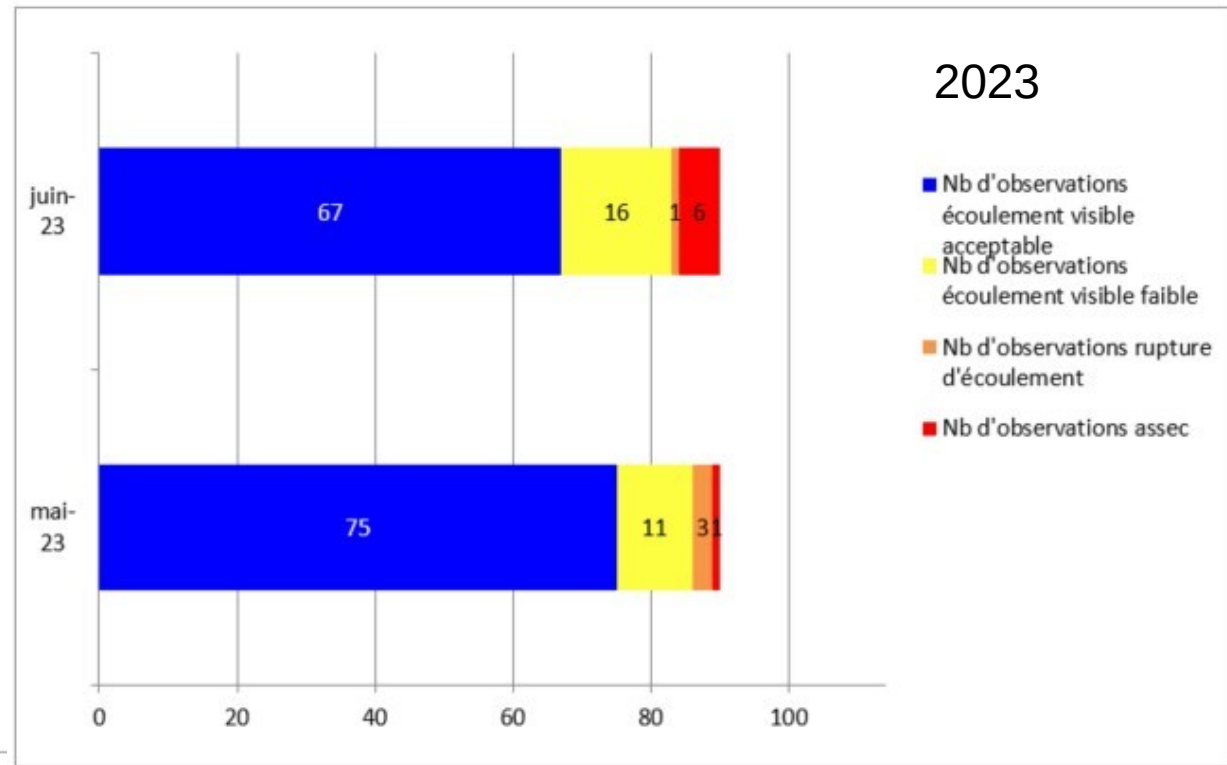
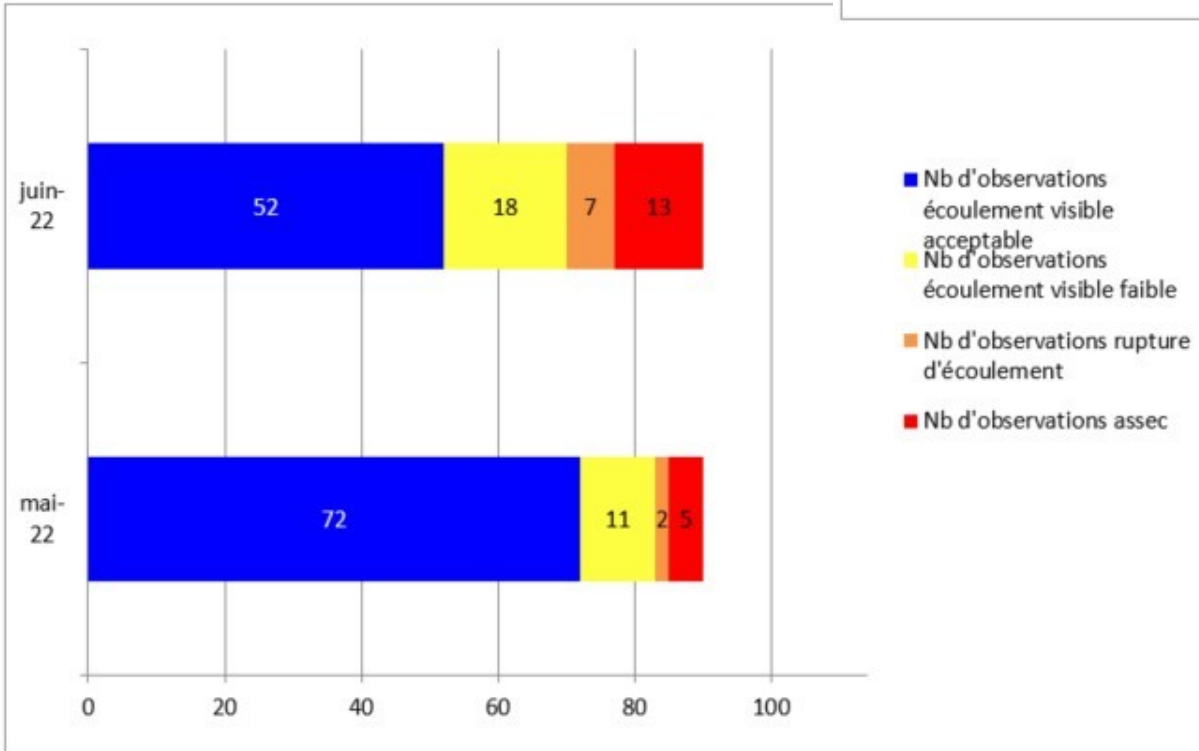
DRNA / SD17

Jun 2023



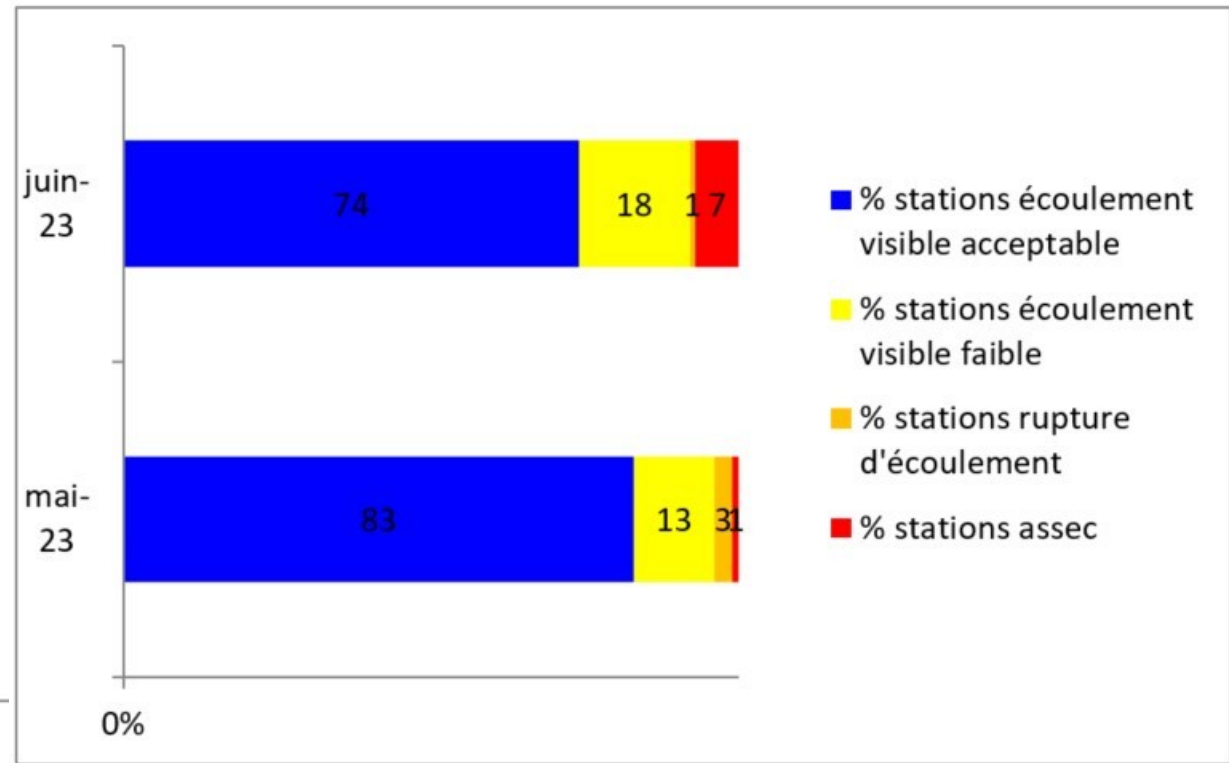
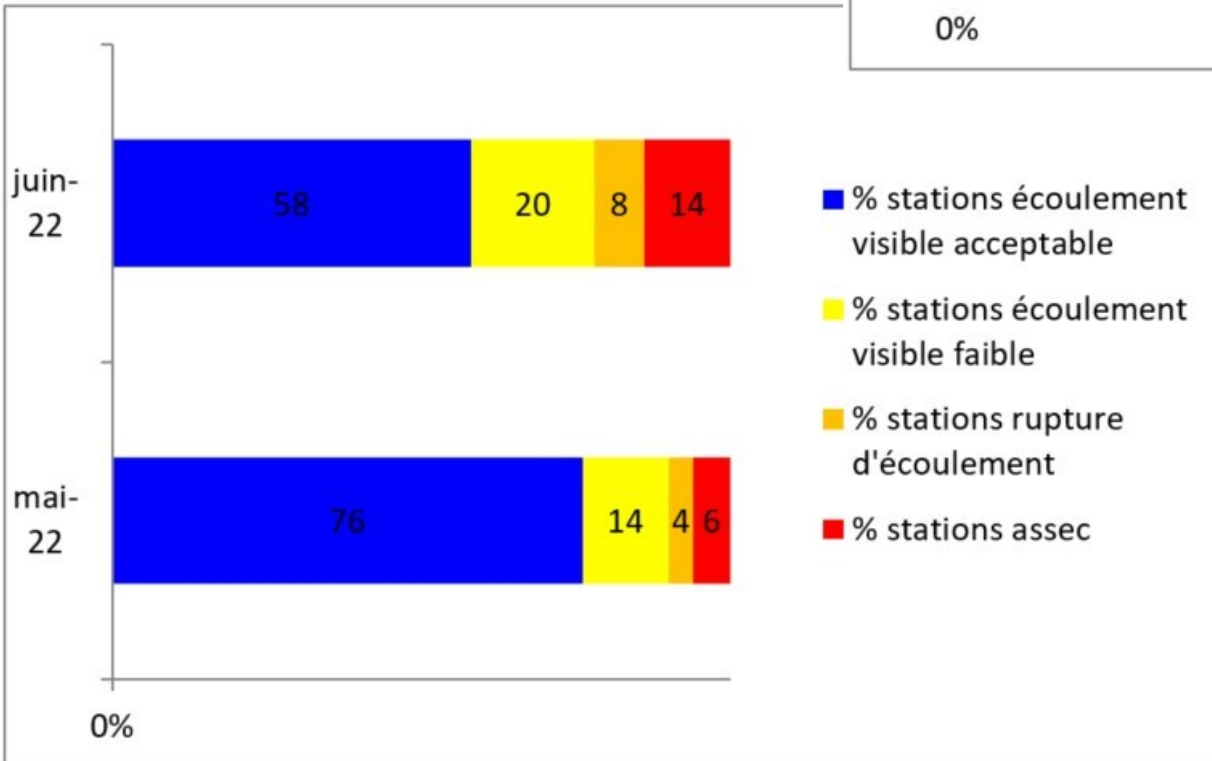
Répartition en nombre de stations

2022



Répartition en pourcentage

2022

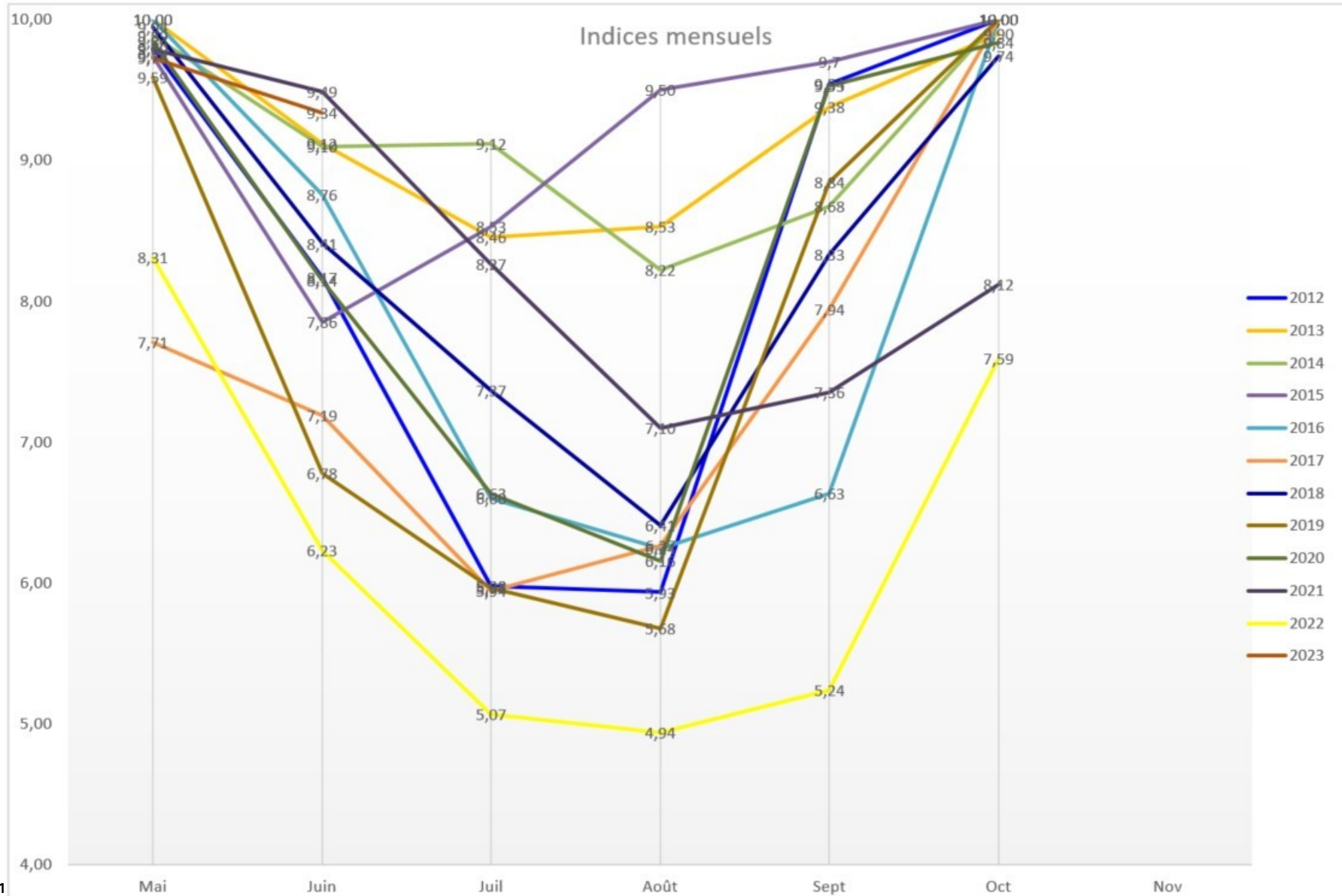


2023

Rappel :

$$\text{Indice ONDE} = (5 \cdot N2 + 10 \cdot N1) / N$$

N : nombre total de stations
 N1 : Écoulement visible
 N2 : Écoulement non visible



La pluviométrie conséquente du début de campagne 2023 qui conduit à une baisse de la consommation pour l'irrigation renforce de façon provisoire les écoulements superficiels propices au constat d'un écoulement acceptable.

À la lecture de la représentation graphique des indices, la situation semble peu préoccupante comparativement aux dix dernières années. Cependant, en l'absence d'un nouvel épisode pluvieux, le contrôle du 25 juillet risque de mettre en évidence une aggravation significative de l'état des cours d'eau.

MERCI DE VOTRE ATTENTION

1 – Point sur l'évolution de la situation hydrologique



1 – Point sur l'évolution de la situation hydrologique



ÉTAT DES
RESSOURCES
AU 30/06/2023

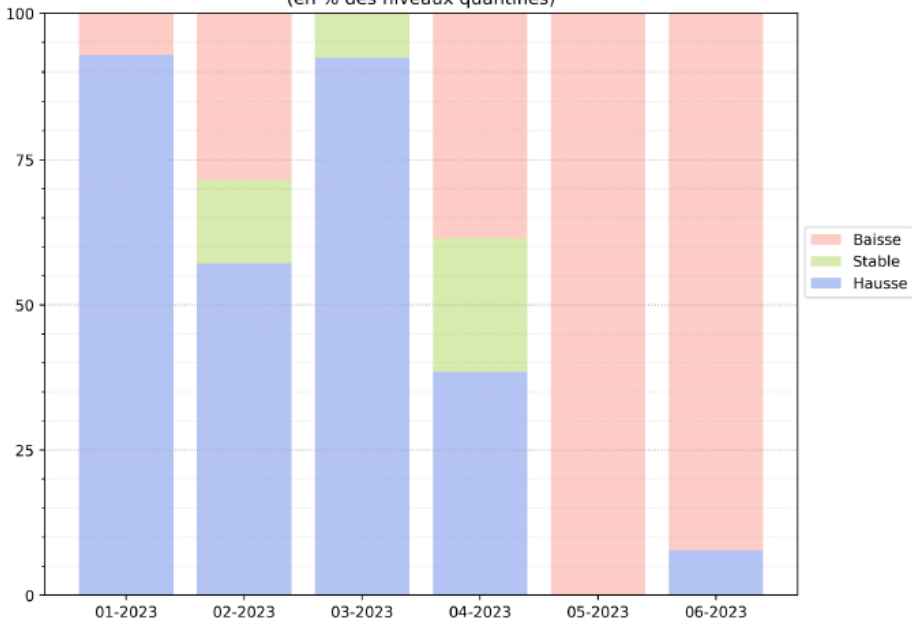


**PRÉFET
DE LA
CHARENTE-
MARITIME**

*Liberté
Égalité
Fraternité*

COMPARAISON DE L'ÉVOLUTION DES NIVEAUX AU 30/06/2023 :

Tendance mensuelle de l'évolution du niveau piézométrique - comparaison mensuelle
(en % des niveaux quantifiés)



Tendance mensuelle de l'évolution du niveau piézométrique = comparaison des niveaux au mois précédent (en % des niveaux quantifiés)

Plus de 90 % des piézomètres ont une **évolution à la baisse**. C'est le 2^{ème} mois consécutif où la quasi-totalité des piézomètres ont une évolution à la baisse.

Les pluies d'orage de juin n'ont pour ainsi dire pas eu d'effets.

Seul, le piézomètre de Terdoux voit son niveau très légèrement remonter par rapport à la fin du mois de mai.

Le niveau de remplissage des nappes suivies est **majoritairement déficitaire : inférieur au niveau moyen.**

À la fin du mois de juin, un seul piézomètre présente un remplissage supérieur à la moyenne (Forges2), contre 3 au mois de mai.

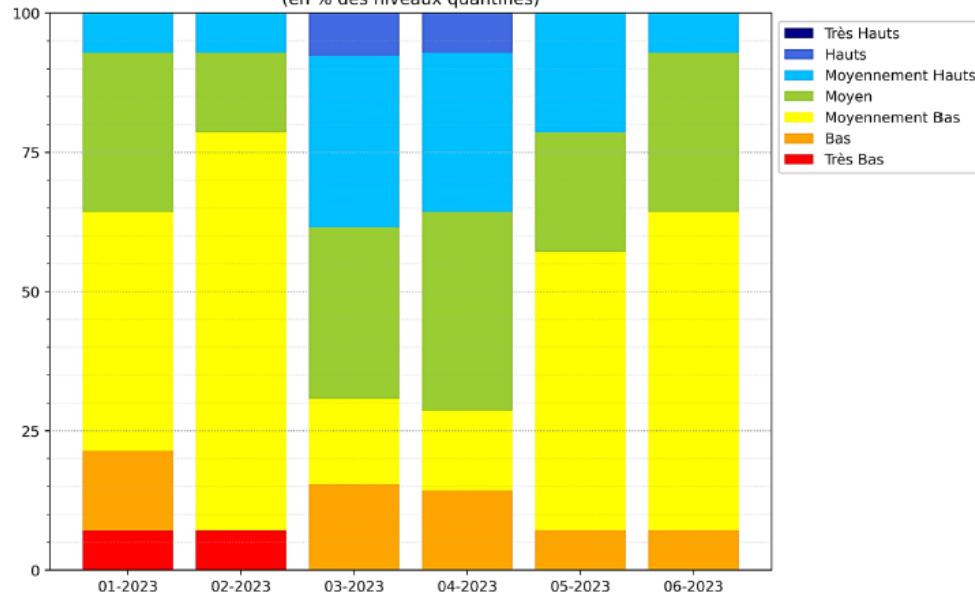
Par rapport au mois de mai, le nombre de piézomètres avec :

- un niveau de remplissage moyen passe de 3 à 4.
- un niveau de remplissage moyennement bas augmente de 7 à 8.

Un seul piézomètre affiche un niveau très bas, comme au mois de mai (Clérac).

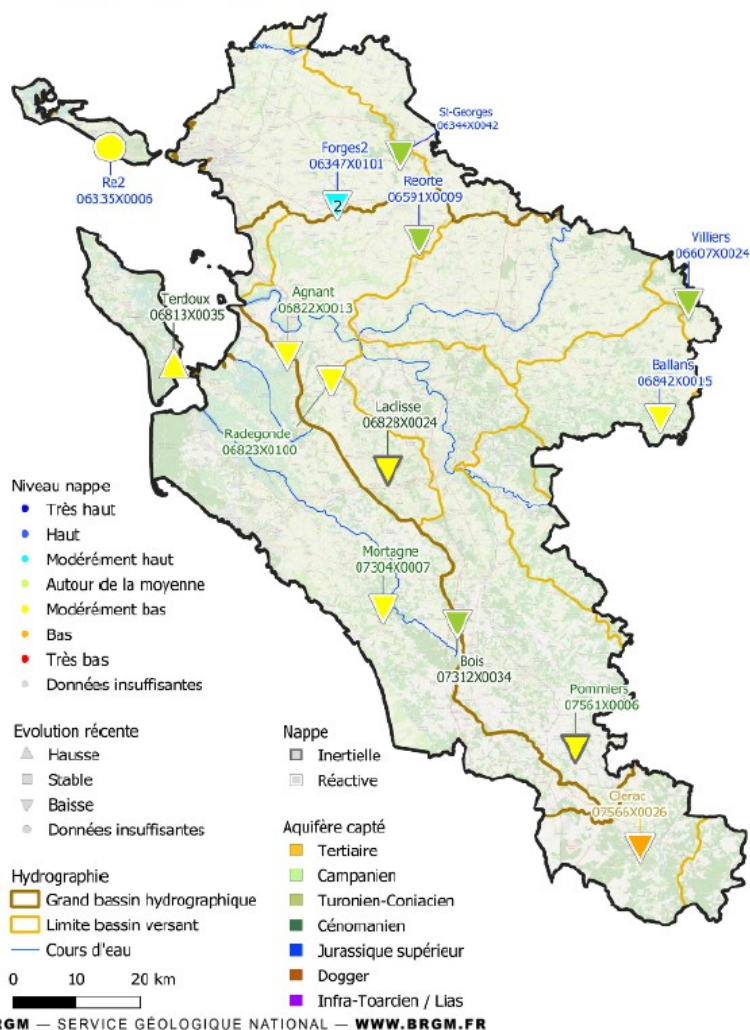
Evolution quantitative mensuelle du niveau des piézomètres = comparaison des niveaux du mois aux statistiques mensuelles de l'ensemble des mois antérieurs

Evolution quantitative du niveau de remplissage des piézomètres - comparaison mensuelle
(en % des niveaux quantifiés)



ÉTAT DES EAUX SOUTERRAINES

BILAN AU 30/06/2023



La vidange des nappes commencée, sur certains points depuis le mois d'avril, se poursuit.

Au nord du département, la nappe du **Jurassique supérieur** évolue à la baisse et présente des niveaux majoritairement autour de la moyenne. Seuls, les piézomètre de Ré2 et de Ballans présentent des niveaux moyennement bas. Le piézomètre de Forges2 présente un remplissage modérément haut.

Les nappes du **Crétacé**, moitié sud du département, évolue majoritairement à la baisse et présentent des niveaux moyennement bas, à l'exception du piézomètre de Bois (autour de la moyenne).

À l'extrême sud-est du département, le piézomètre de Clérac, captant l'aquifère du **Tertiaire**, présente un niveau de remplissage bas qui est moins bon que les années précédentes.

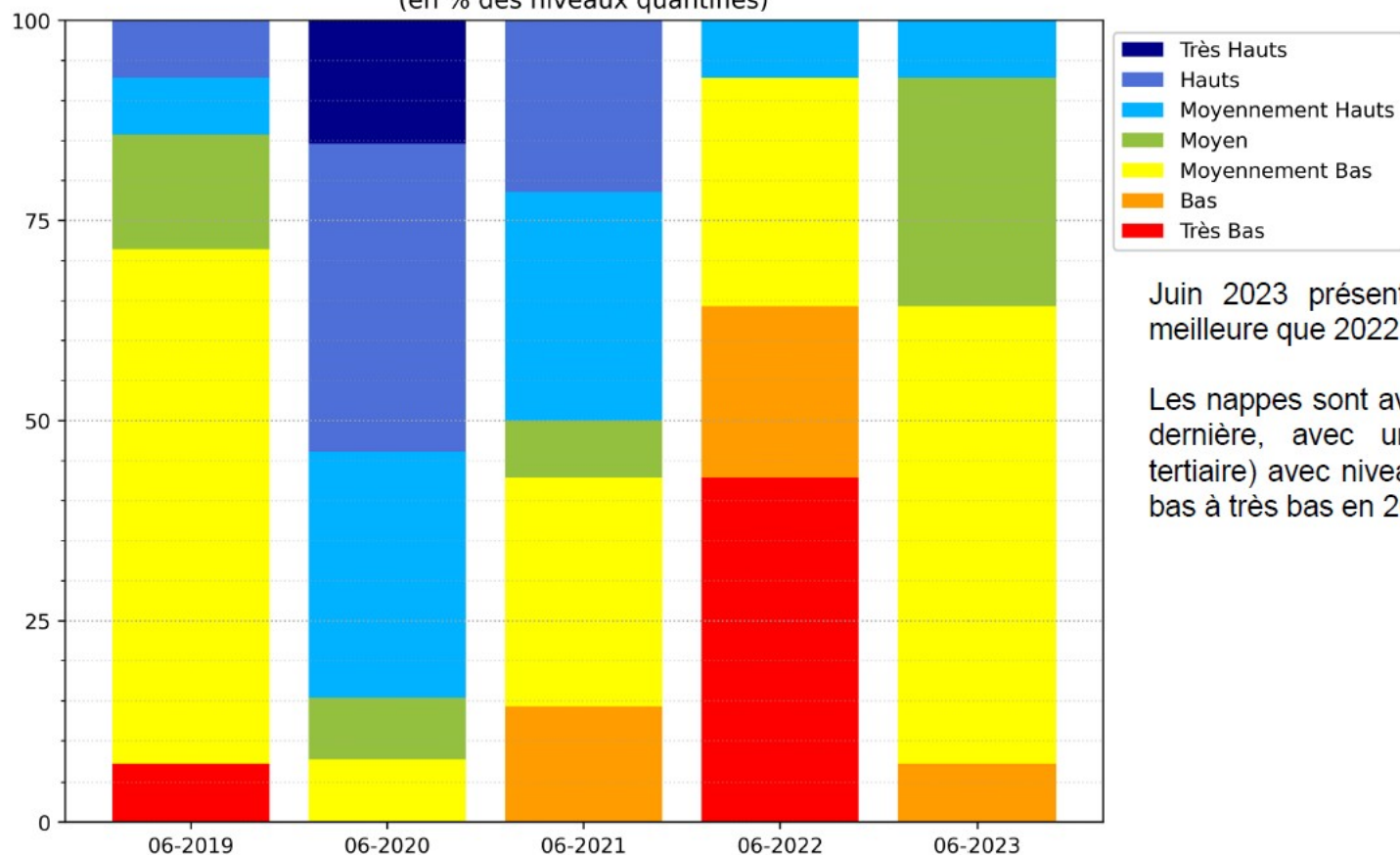
Globalement, la situation sur l'ensemble du département est meilleure, à fin juin 2023, par rapport aux années précédentes.

Depuis la fin du mois de juin, sur les premiers jours de juillet, globalement l'évolution des niveaux piézométriques est à la baisse. À cette époque de l'année, dans les jours et semaines à venir, la vidange devrait se poursuivre, les pluies ne pouvant avoir qu'un effet très limitées à cette époque de l'année (interception par la végétation, ruissellement prépondérant sur les sols secs).

1 – Point sur l'évolution de la situation hydrologique

Comparaison entre les années 2019 - 2020 - 2021 - 2022 - 2023 :

Evolution quantitative du niveau de remplissage des piézomètres - comparaison interannuelle
(en % des niveaux quantifiés)



Juin 2023 présente une situation pour le département meilleure que 2022 et proche à l'année 2019.

Les nappes sont avec un meilleur remplissage que l'année dernière, avec uniquement 1 piézomètre (nappe du tertiaire) avec niveau bas, contre 9 piézomètres en niveau bas à très bas en 2022.

Evolution quantitative mensuelle du niveau des piézomètres = comparaison des niveaux du mois aux statistiques mensuelles de l'ensemble des mois antérieurs

BRGM — SERVICE GÉOLOGIQUE NATIONAL — WWW.BRGM.FR

DE LA
CHARENTE-
MARITIME

Liberté
Égalité
Fraternité



1 – Point sur l'évolution de la situation hydrologique



**PRÉFET
DE LA
CHARENTE-
MARITIME**

*Liberté
Égalité
Fraternité*

1 – Point sur l'évolution de la situation hydrologique AEP



**RÉPUBLIQUE
FRANÇAISE**

*Liberté
Égalité
Fraternité*



Cellule de Vigilance Sécheresse

Situation de l'eau potable

19 juillet 2023

ARS - Délégation départementale de la Charente-Maritime
Département Santé-Environnement



**PRÉFET
DE LA
CHARENTE-
MARITIME**

*Liberté
Égalité
Fraternité*

Consommations en eau potable

Avec des températures douces pour ce début d'été, sans épisode caniculaire, on observe des consommations en eau modérées sur l'ensemble du département, inférieures aux valeurs habituelles.

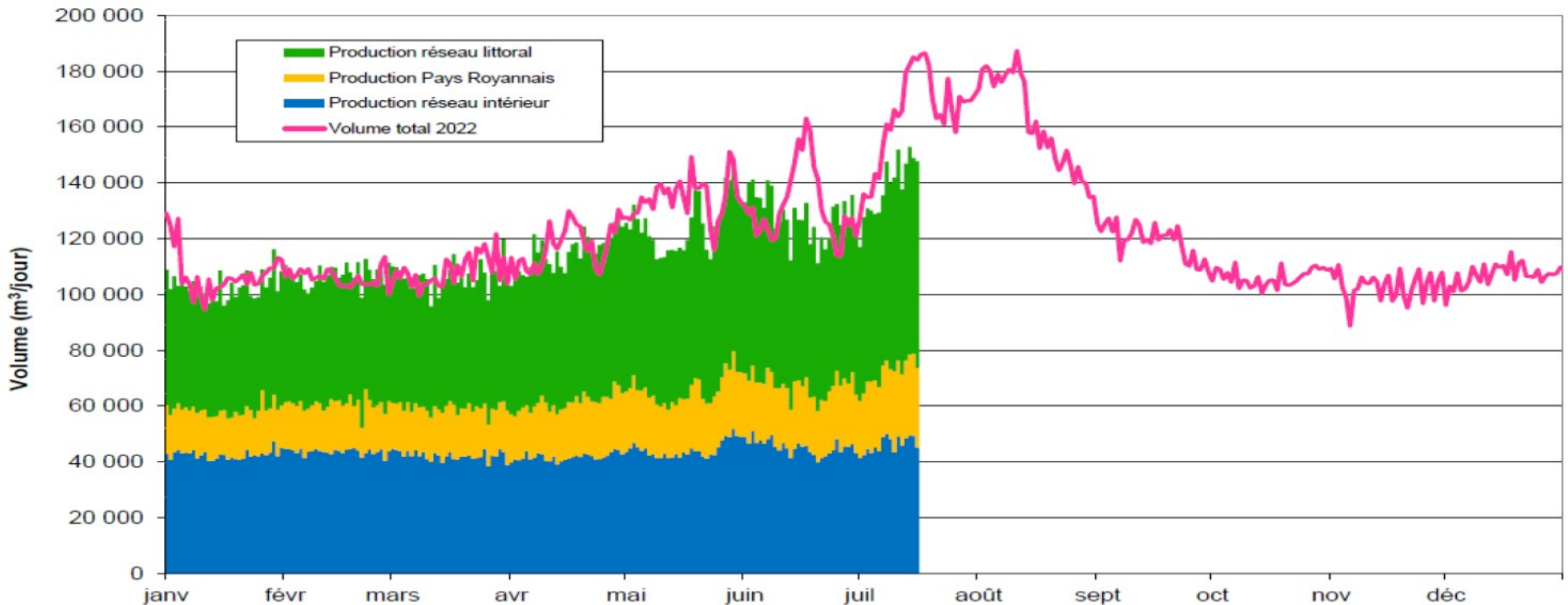
- Cette semaine, les consommations représentent :
- 72 000 m³/j pour le réseau littoral
- 34 000 m³/j pour le Pays Royannais
- 24 700 m³/j pour la CDA de La Rochelle

Consommations en eau potable



Production quotidienne cumulée des captages d'eau potable d'Eau 17 (au 16 juillet 2023)

Données RESE, SAUR, AGUR et VEOLIA



Gestion de la ressource en eau

Eaux souterraines

Au regard des consommations actuelles, les prélèvements pour l'eau potable restent modérés pour un début juillet.

Globalement, Les niveaux piézométriques des nappes du département se situent dans la moyenne de ces 60 dernières années. Pour plusieurs aquifères, on note des niveaux supérieurs à ceux de 2022, à la même période.

La tendance générale est à la baisse des niveaux piézométriques sur l'ensemble des nappes du département, accentuée par une hausse des prélèvements pour l'eau potable et l'irrigation.

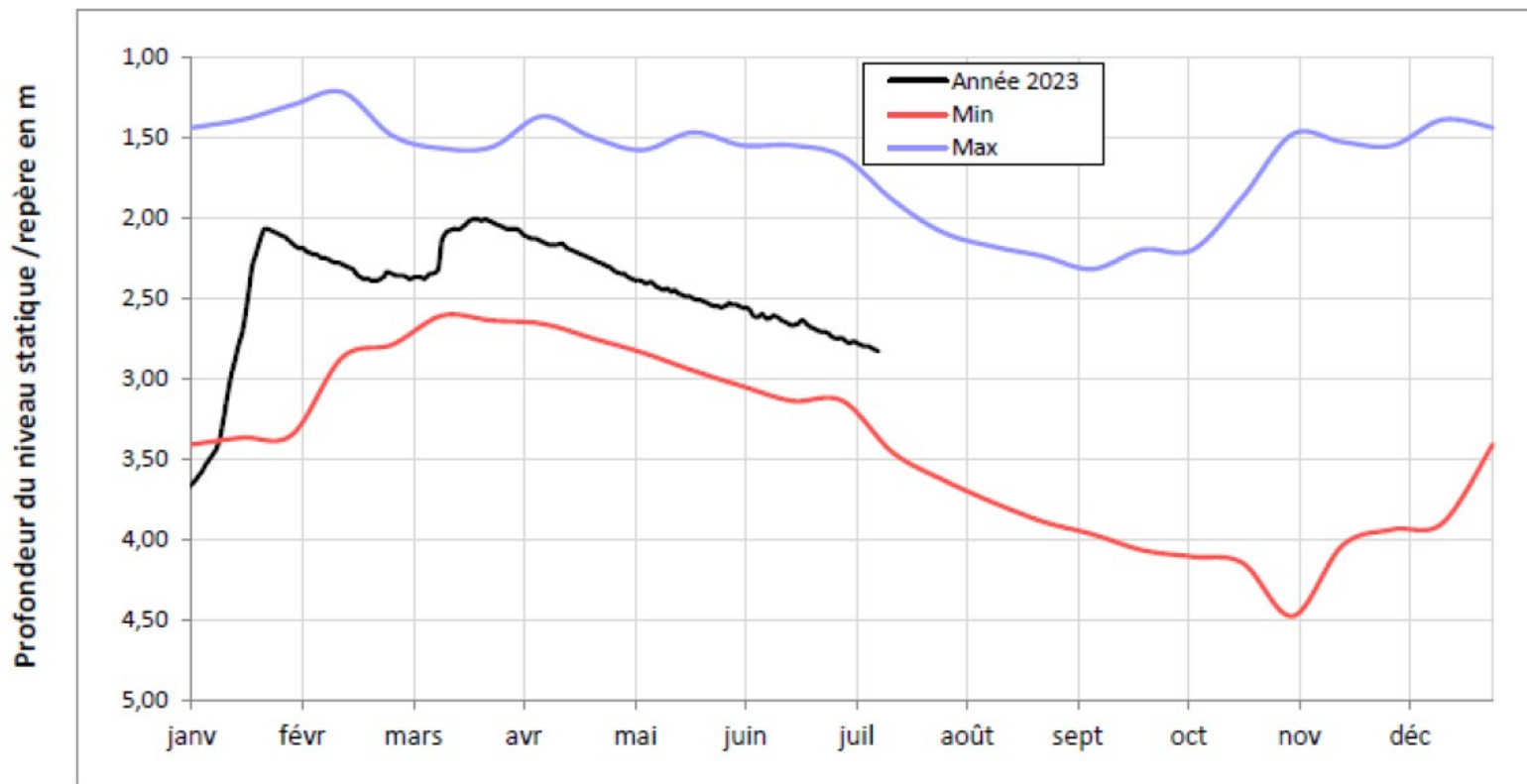
Quelques illustrations...

LANDRAIS « Tout Vent »

Nappe du Kimméridgien libre – Aunis Sud

Mi-juillet 2023

Graphique année en cours :

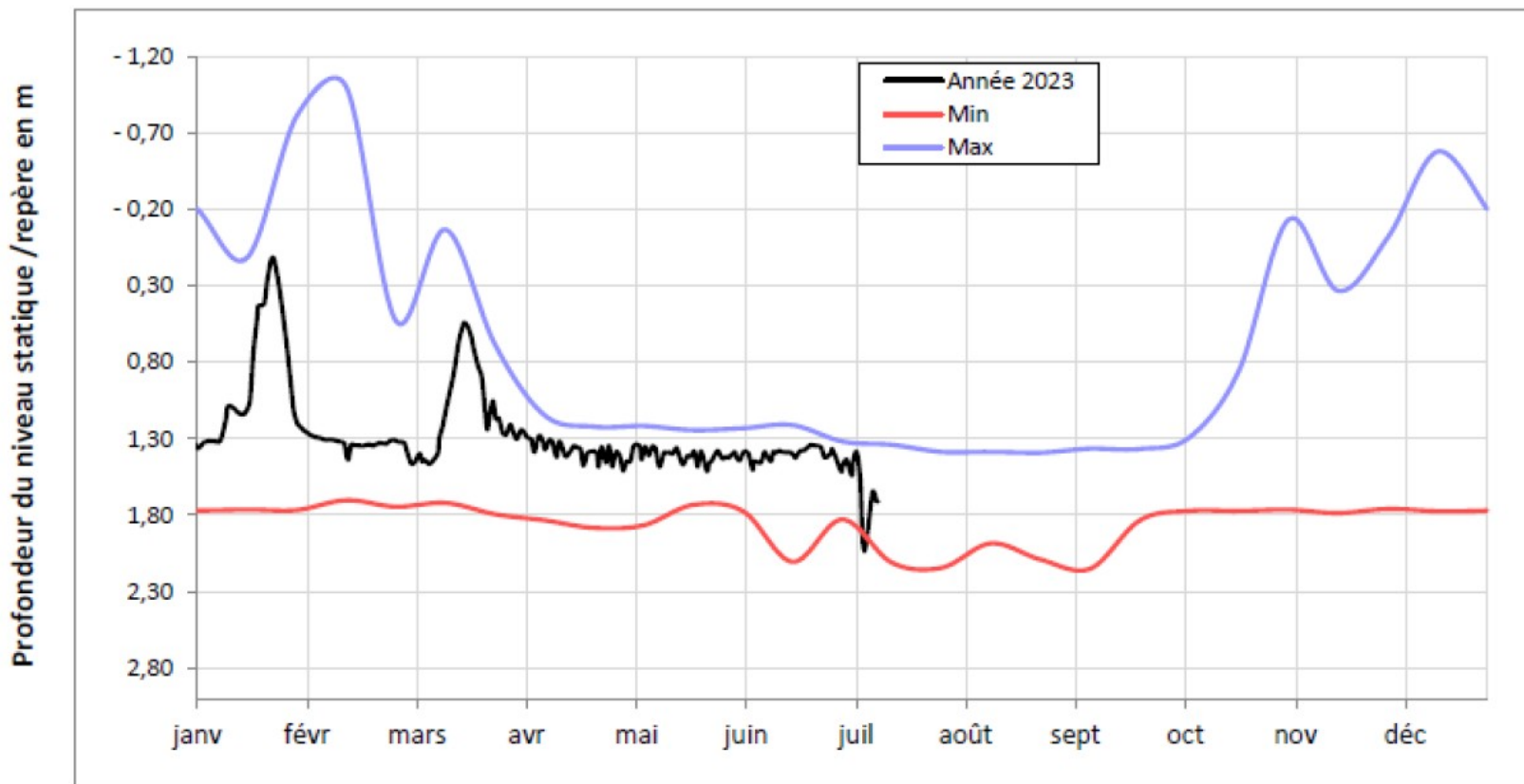


SAINTES « Lucérat »

Nappe libre à semi-captive du Turonien - Karst

Graphique année en cours :

Mi-juillet 2023

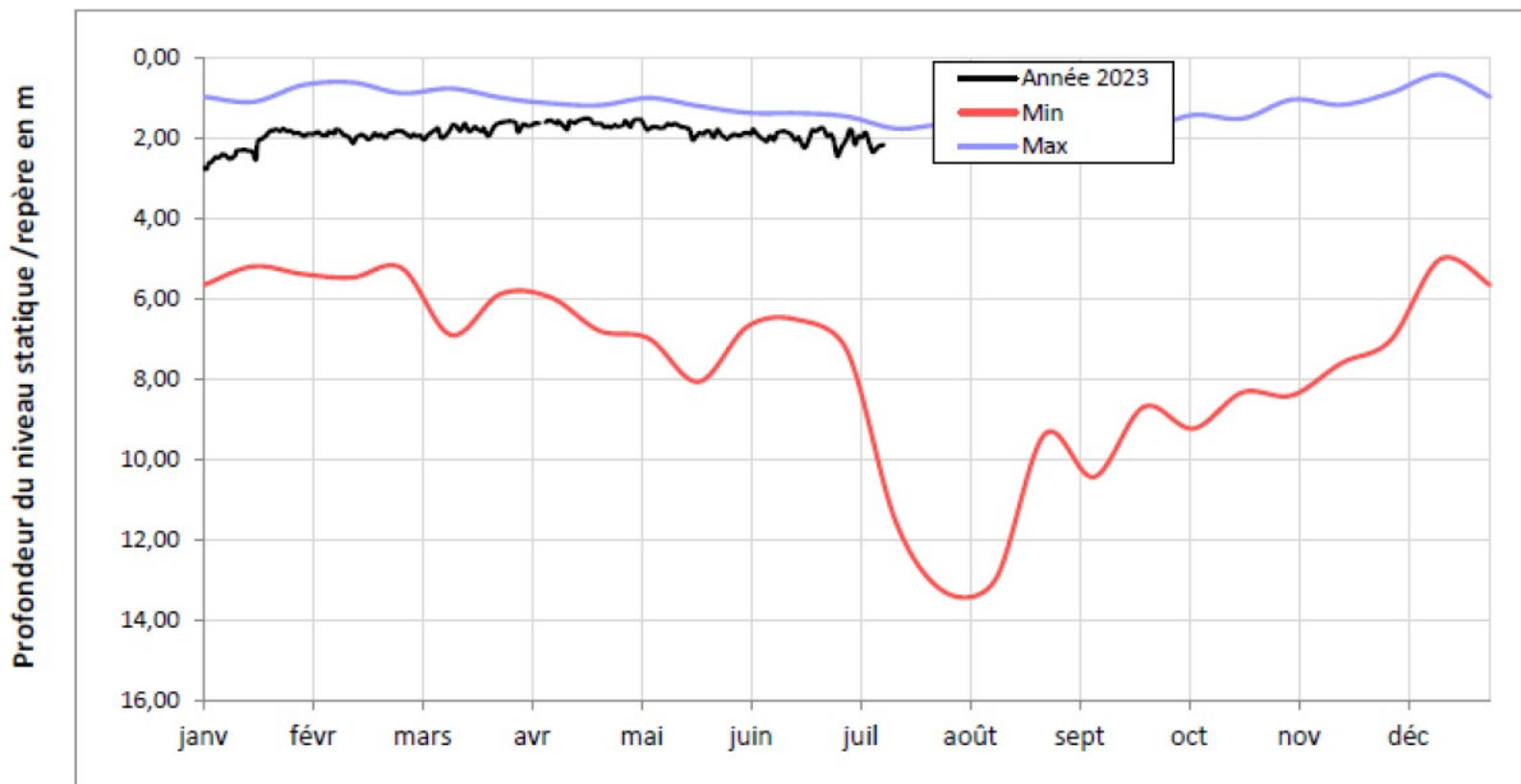


TRIZAY « Bouil de Chambon »

Nappe libre du Turonien

Mi-juillet 2023

Graphique année en cours :

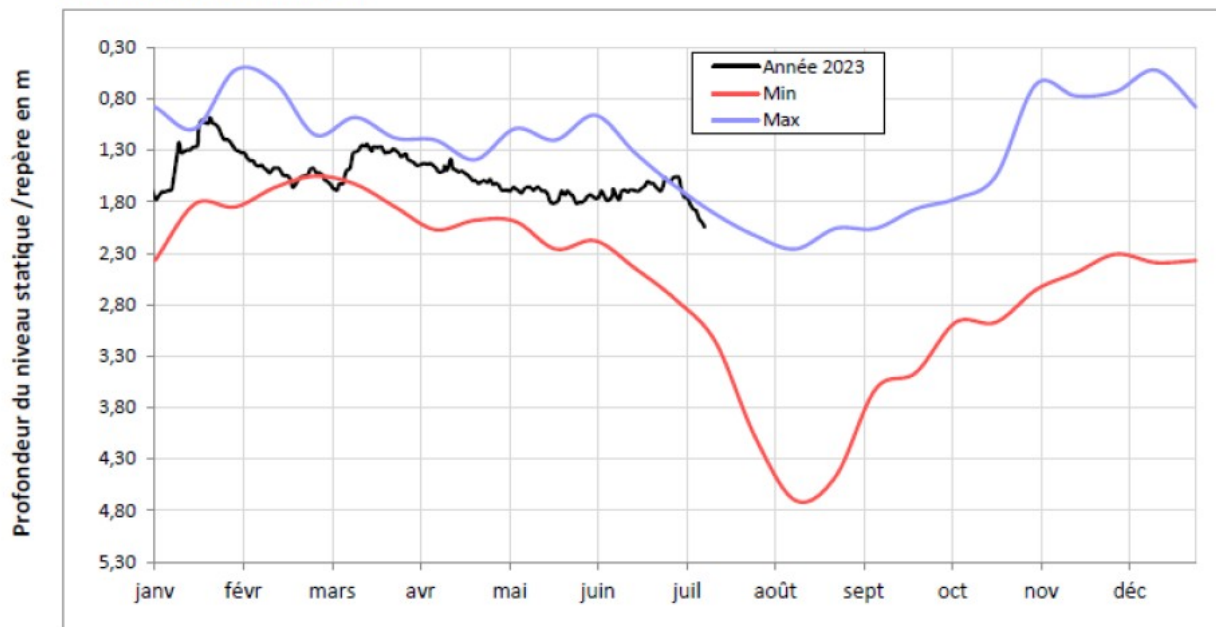


Pays Royannais

SAUJON « La Bourgeoisie B1 »

Nappe libre à semi-captive du Turonien

Graphique année en cours :



Mi-juillet 2023

Gestion de la ressource en eau

Eaux souterraines – Captages de l'Aunis – CDA LR

Les niveaux piézométriques sont toujours légèrement supérieurs à la moyenne à Varaize,
nettement supérieurs à la moyenne à Fraise et Bois Boulard,
mais continuent leur chute à Anais.

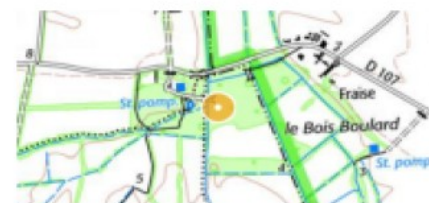
Suivi annuel des ouvrages d'eau potable

Captage FRAISE-FG2

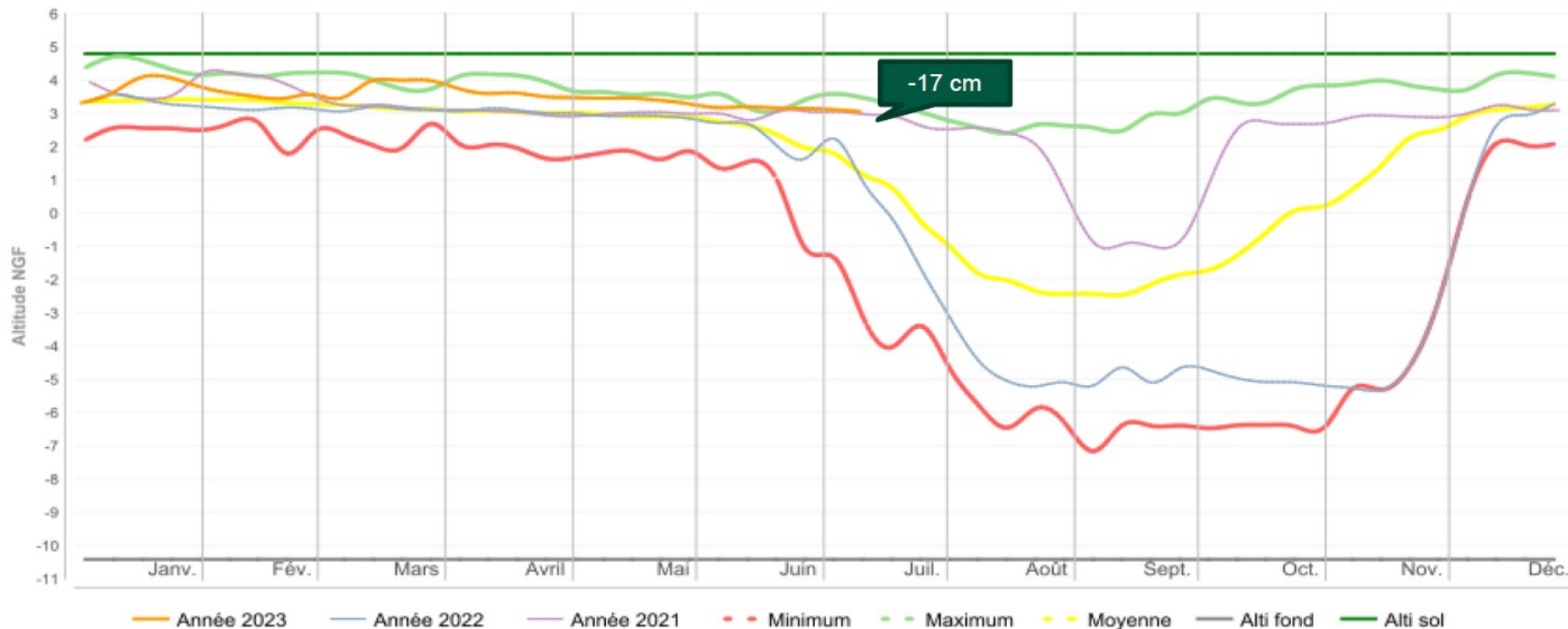
BSS : 06342X0019

SISE'EAU : 170000306

Nappe libre du Jurassique (Oxfordien supérieur)



Année de référence : 2023



(valeurs minimales, maximales et moyennes calculées de 1994 à 2023)

Suivi annuel des ouvrages d'eau potable

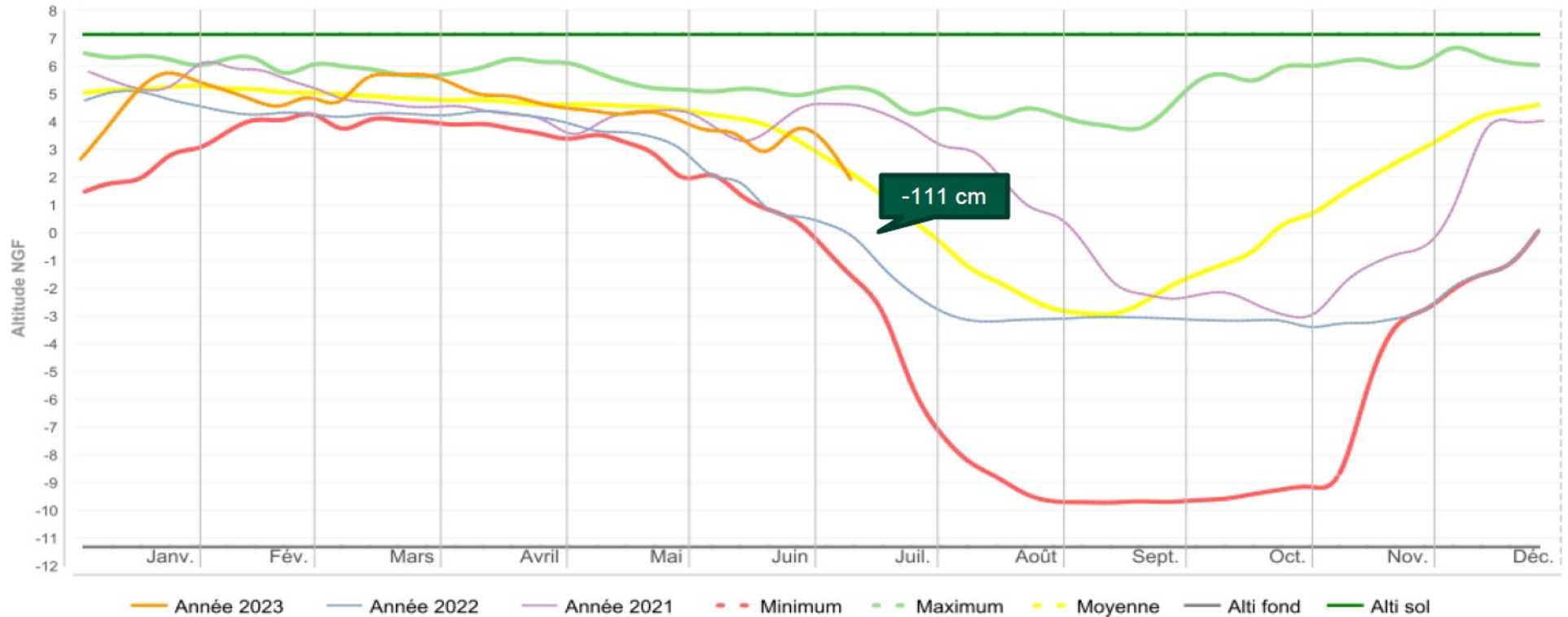
Captage LES RIVIERES D'ANAIS-P

BSS : 06343X0003/S.POMP

SISE'EAU : 17000198



Année de référence : 2023



(valeurs minimales, maximales et moyennes calculées de 1994 à 2023)

Gestion de la ressource en eau

Situation du fleuve Charente :

- Le débit de La Charente est d'environ 14 m³/s (station de Chaniers-Beillant)
- Les usines de production d'eau potable de Coulonge (CDA LR) et de Lucien Grand (Eau17) fonctionnent normalement en ce début de saison estivale.

Dispositif national – suivi des tensions AEP liés à la sécheresse

- Un dispositif national de suivi d'indicateurs visant à mieux caractériser les situations de tensions rencontrées pour l'alimentation en eau potable et les eaux de loisirs, est mis en place depuis le mois de mai 2023, en coordination avec la Cellule Interministérielle de Crise (CIC).
- Afin de collecter les indicateurs en lien avec la sécheresse des différents services de l'Etat, il a été retenu d'utiliser le S.I.G SYNAPSE, outil de synthèse et d'aide à la décision à l'intention des autorités permettant d'obtenir une vision partagée de la situation à travers une interface géographique, pilotée et administrée par le Ministère de l'Intérieur.

Dispositif national – suivi des tensions AEP liés à la sécheresse

- Depuis fin mai, la saisie des informations relatives aux tensions sur l'eau potable, liées à la sécheresse, était assurée par les ARS.
- Depuis le 10 juillet, il est demandé aux exploitants des installations de production et de distribution de renseigner en ligne, dans une application dédiée, les niveaux de tensions de chaque réseau de distribution (UDI).
- **A ce jour, on observe aucune tension en Charente-Maritime, ni quantitative, ni qualitative.**



**RÉPUBLIQUE
FRANÇAISE**

*Liberté
Égalité
Fraternité*



*Merci aux producteurs d'eau pour
leurs contributions*

Merci de votre attention



**PRÉFET
DE LA
CHARENTE-
MARITIME**

*Liberté
Égalité
Fraternité*

1 – Point sur l'évolution de la situation hydrologique

Situation du fleuve Charente et projections (EPTB)



Cellule de vigilance

19 juillet 2023



**PRÉFI
DE LA
CHARENTE-
MARITIME**

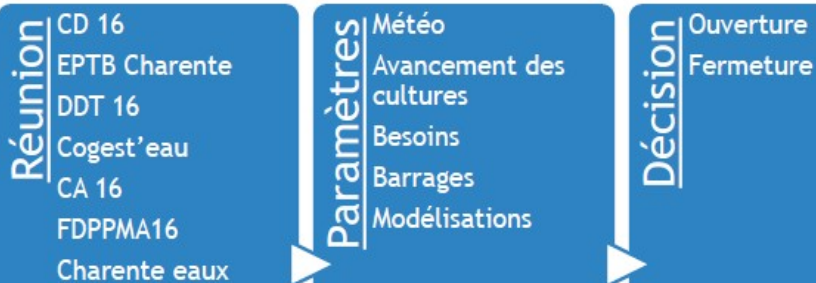
*Liberté
Égalité
Fraternité*

1 – Point sur l'évolution de la situation hydrologique

Situation du fleuve Charente et projections (EPTB)

L'axe réalimenté

- ▶ Deux barrages de soutien d'étiage :
 - ▶ Lavaud (EPTB Charente - 9 Mm³)
 - ▶ Mas Chaban (CD16 - 12 Mm³)
- ▶ Gestion **CONCERTÉE** des deux ouvrages
- ▶ **OBJECTIF PRINCIPAL** : respect du **DOE À VINDELLE** (3 m³/s)
- ▶ Réunions **HEBDOMADAIRES** en juillet/août :



1 – Point sur l'évolution de la situation hydrologique

Situation du fleuve Charente et projections (EPTB)



Pluviométrie, température, ETP



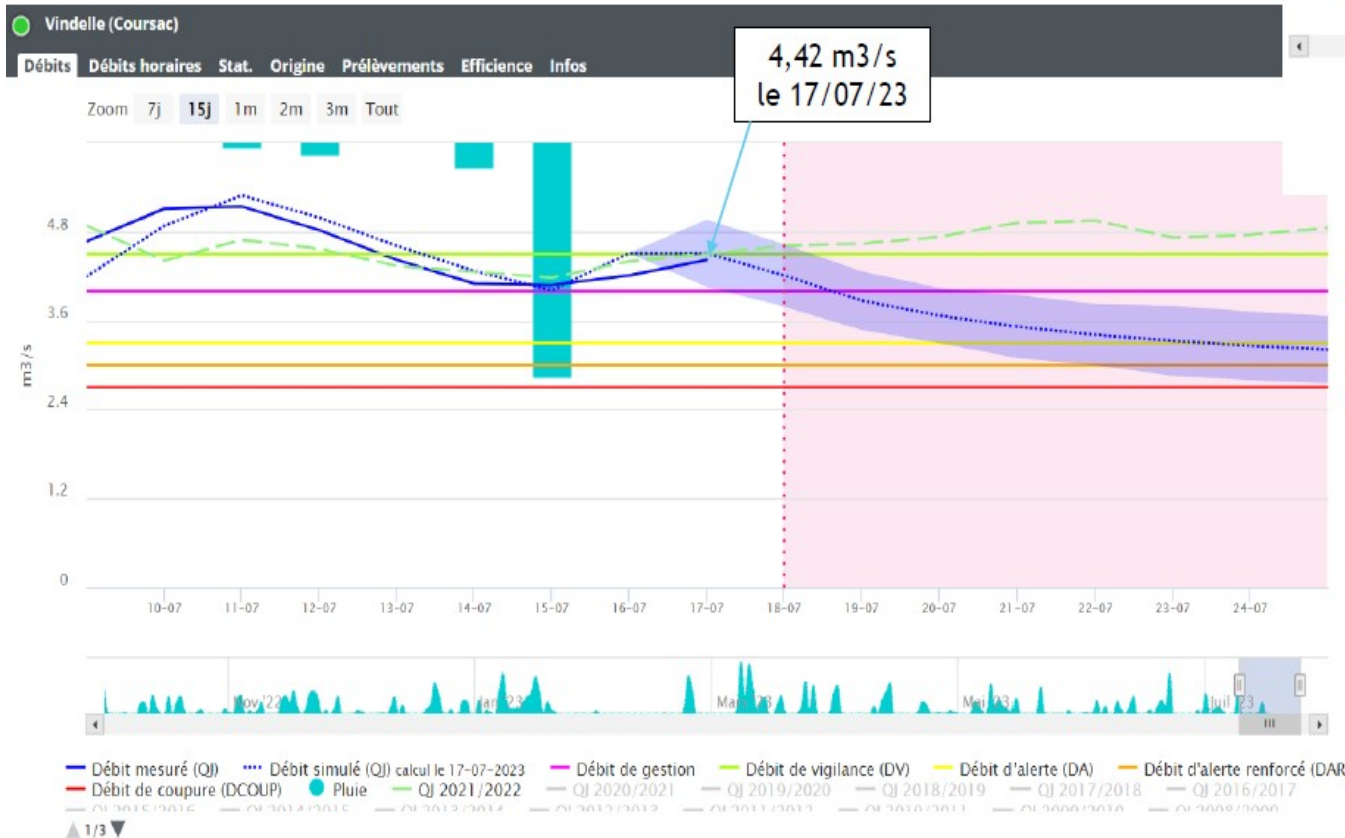
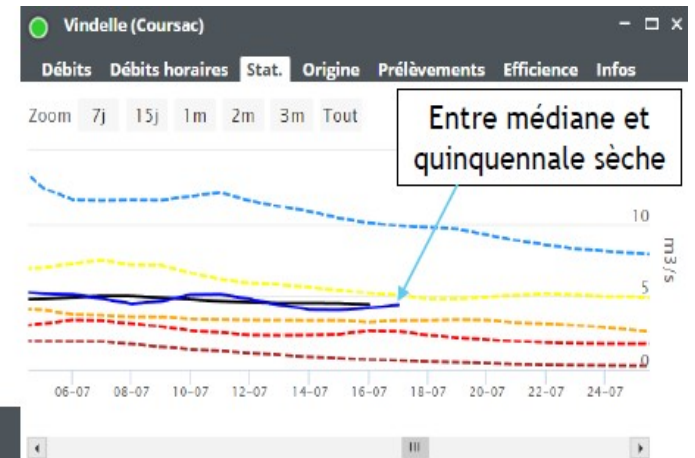
- ▶ -3% pour la station de Saintes, -0,3% pour la station de la Couronne (01/10 -01/07)
- ▶ Températures et ETP pas très élevées comparées à 2022 (max 7 mm d'ETP)
- ▶ Dernière pluie significative sur l'est du bassin le 15/07 (environ 10 mm)

A retenir : un cumul pluviométrique proche de la normale 1981-2010, avec une répartition inégale dans le temps (double de précipitations en mars), des températures et ETP modérées

1 – Point sur l'évolution de la situation hydrologique

Situation du fleuve Charente et projections (EPTB)

Débit du fleuve Vindelle

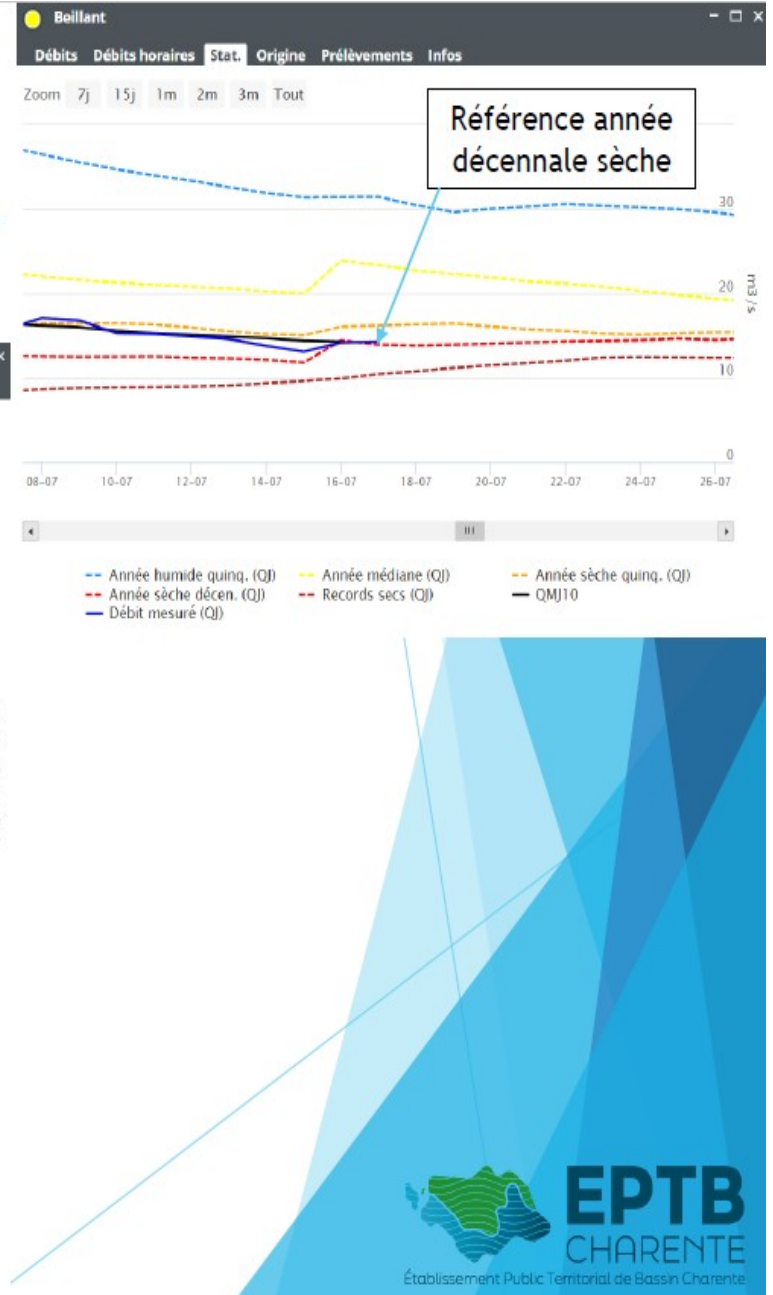
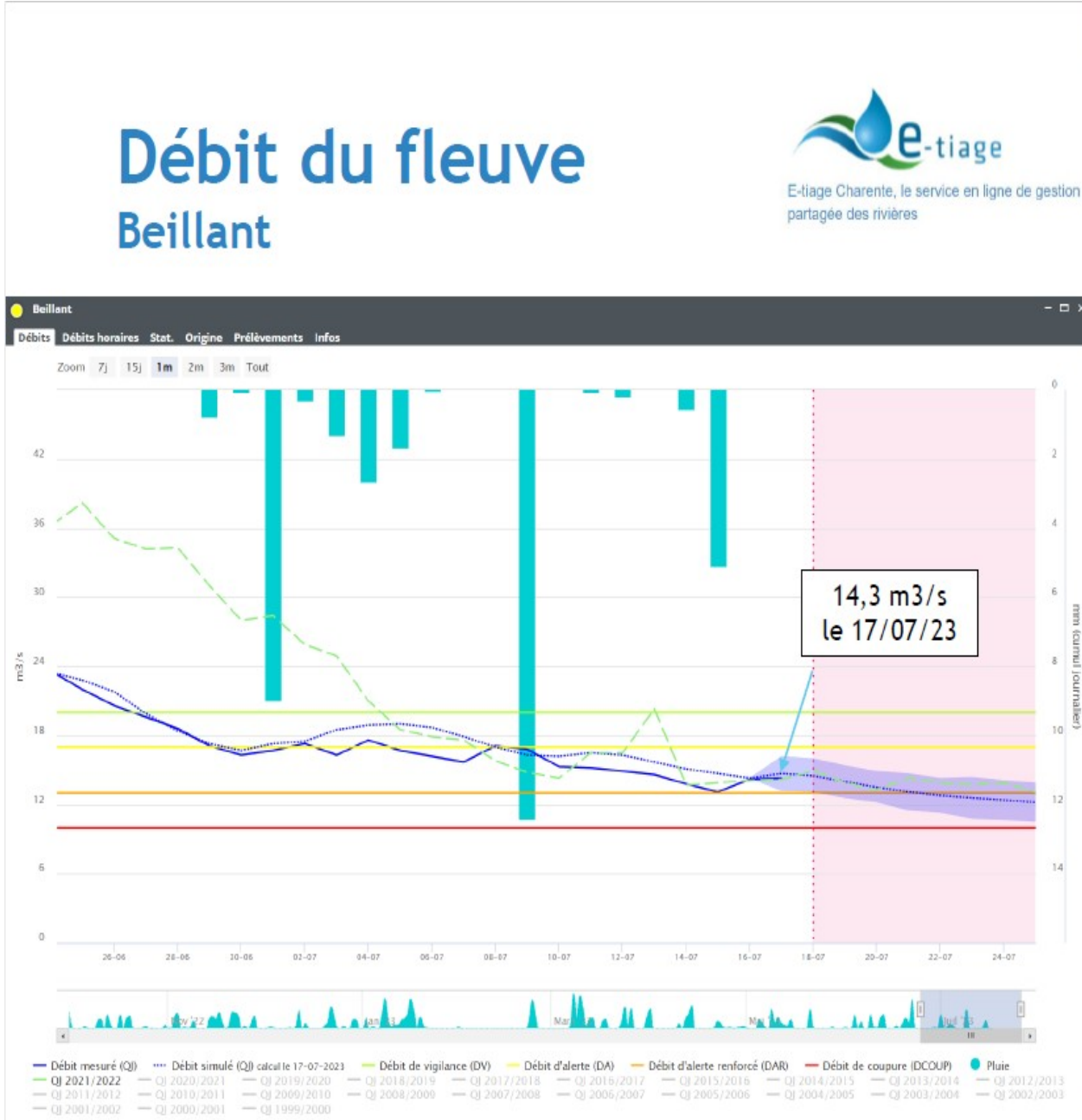


- Année humide quinq. (QJ)
- Année médiane (QJ)
- Année sèche quinq. (QJ)
- Année sèche décenn. (QJ)
- Records secs (QJ)
- Débit mesuré (QJ)
- QMJ10



1 – Point sur l'évolution de la situation hydrologique

Situation du fleuve Charente et projections (EPTB)



1 – Point sur l'évolution de la situation hydrologique

Situation du fleuve Charente et projections (EPTB)

Débit de la Touvre



E-tiage Charente, le service en ligne de gestion partagée des rivières



1 – Point sur l'évolution de la situation hydrologique

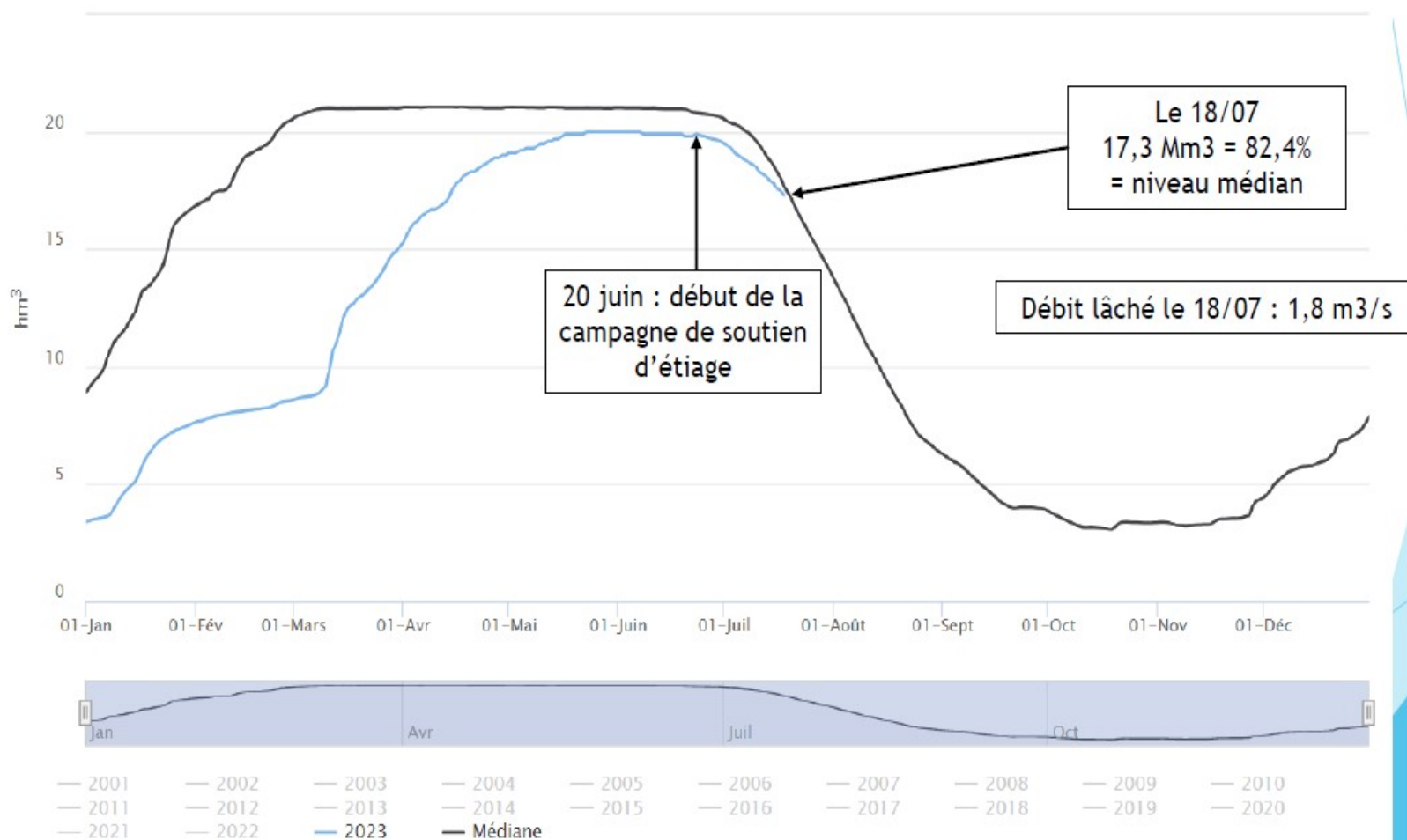
Situation du fleuve Charente et projections (EPTB)

Remplissage des barrages



E-tiage Charente, le service en ligne de gestion partagée des rivières

Volume des barrages Lavaud et Mas-Chaban depuis 2001



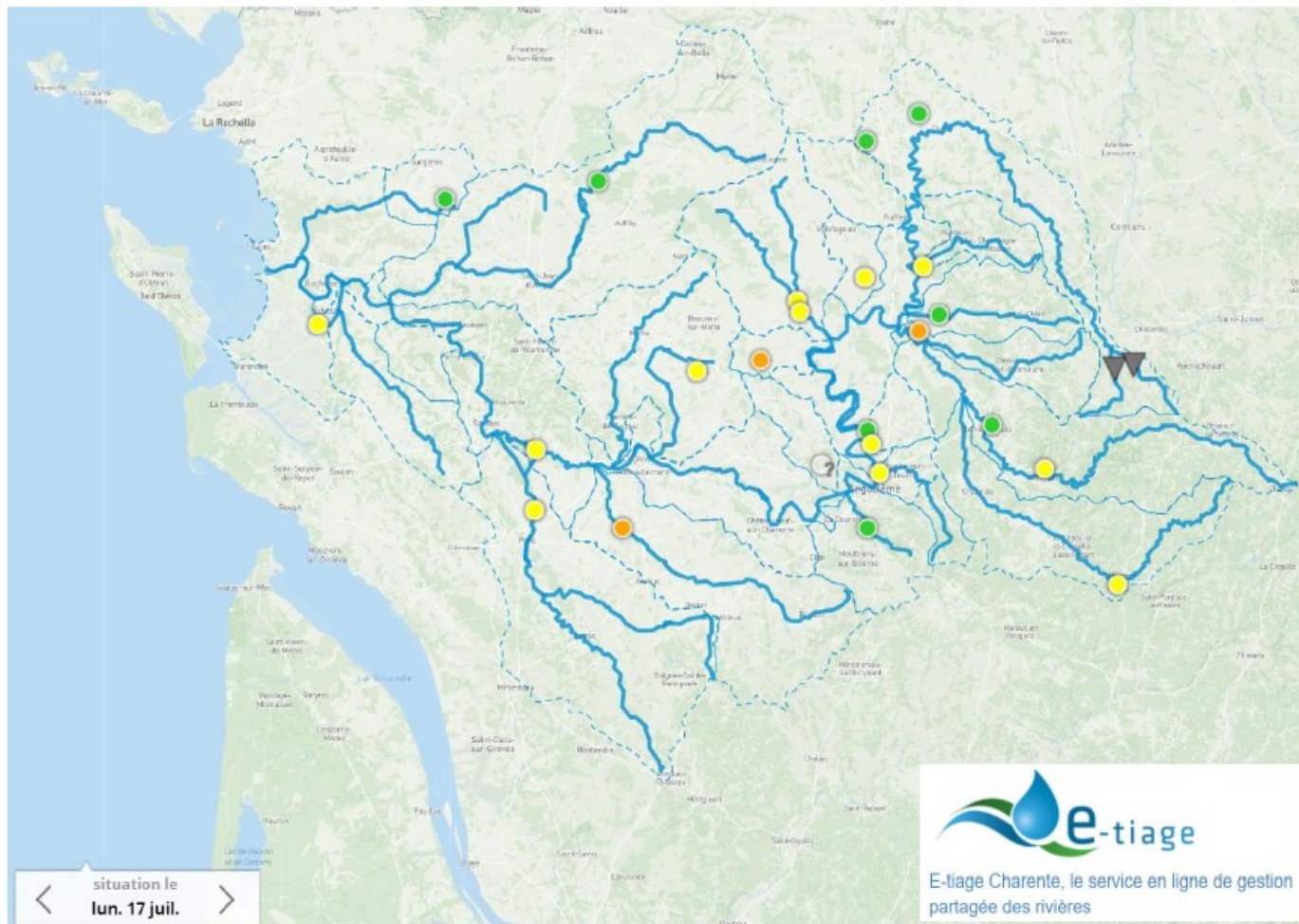
EPTB
CHARENTE

Établissement Public Territorial de Bassin Charente

1 – Point sur l'évolution de la situation hydrologique

Situation du fleuve Charente et projections (EPTB)

Situation du bassin Charente au 17 juillet



1 – Point sur l'évolution de la situation



Cellule de vigilance

19 juillet 2023

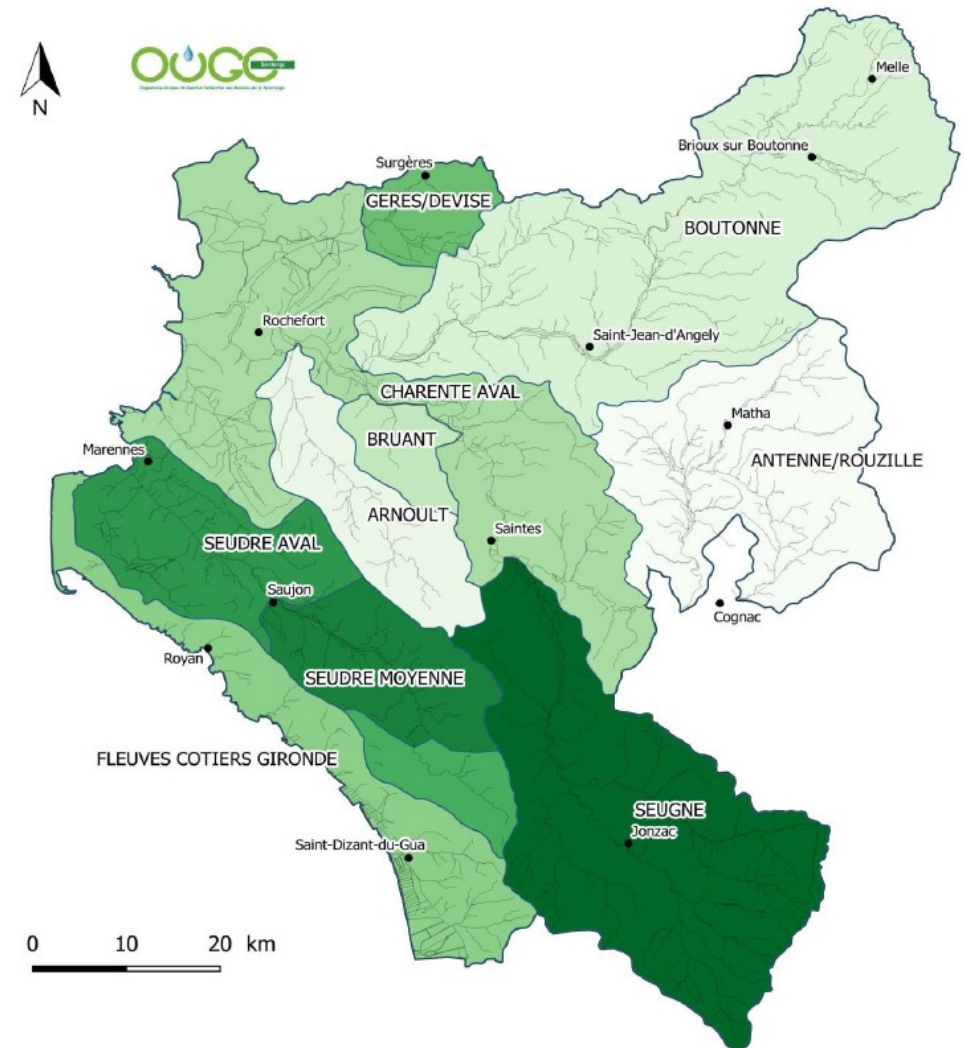


1 – Point sur l'évolution de la situation

Point agronomique (OUGC Saintonge)

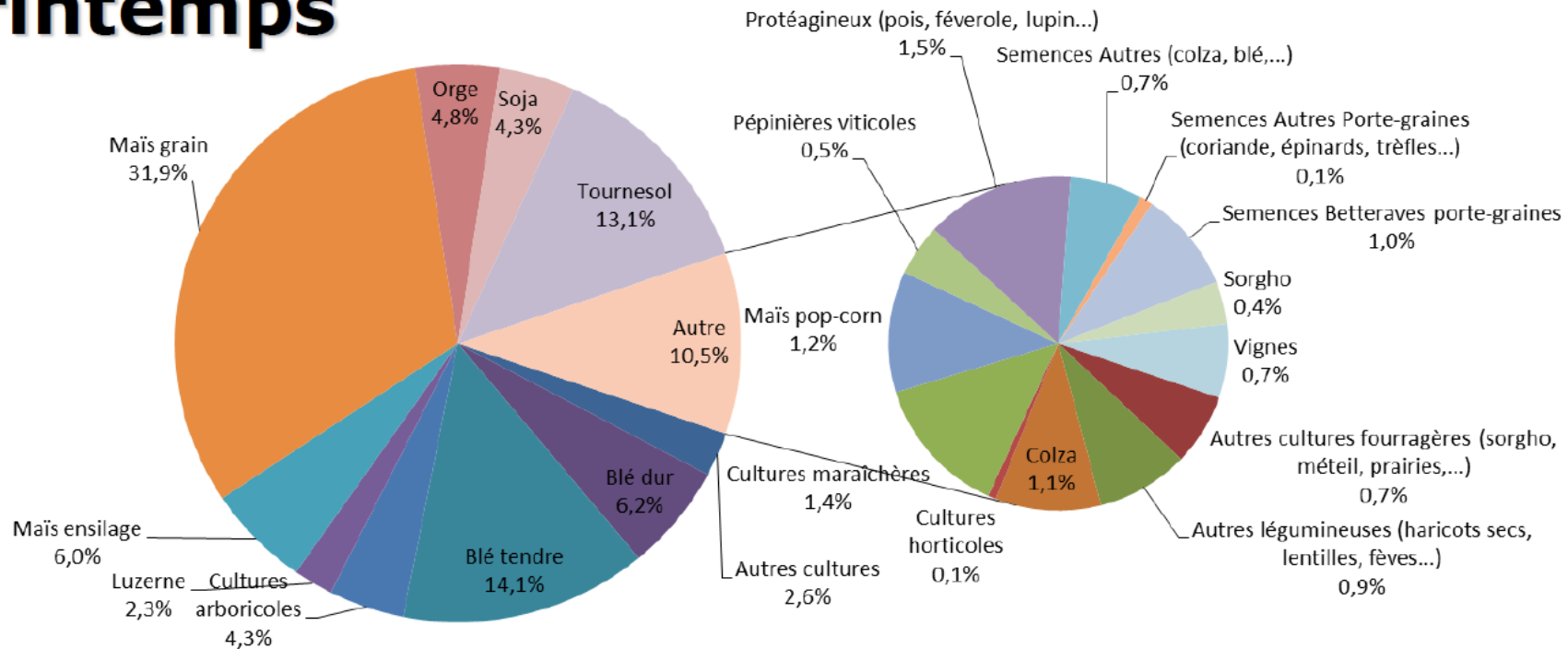
OUGC Saintonge

- **Gestionnaire des volumes d'eau pour l'irrigation**
- **1 000 exploitations agricoles**
- **2 000 Unités de Prélèvements**
- **11 Bassins**



1 – Point sur l'évolution de la situation

Assolements prévisionnels déclarés au printemps

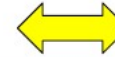


- **Retrait du maïs grain 32% // 50% en 2021**
- **Au profit du blé tendre et dur, du tournesol et du soja**

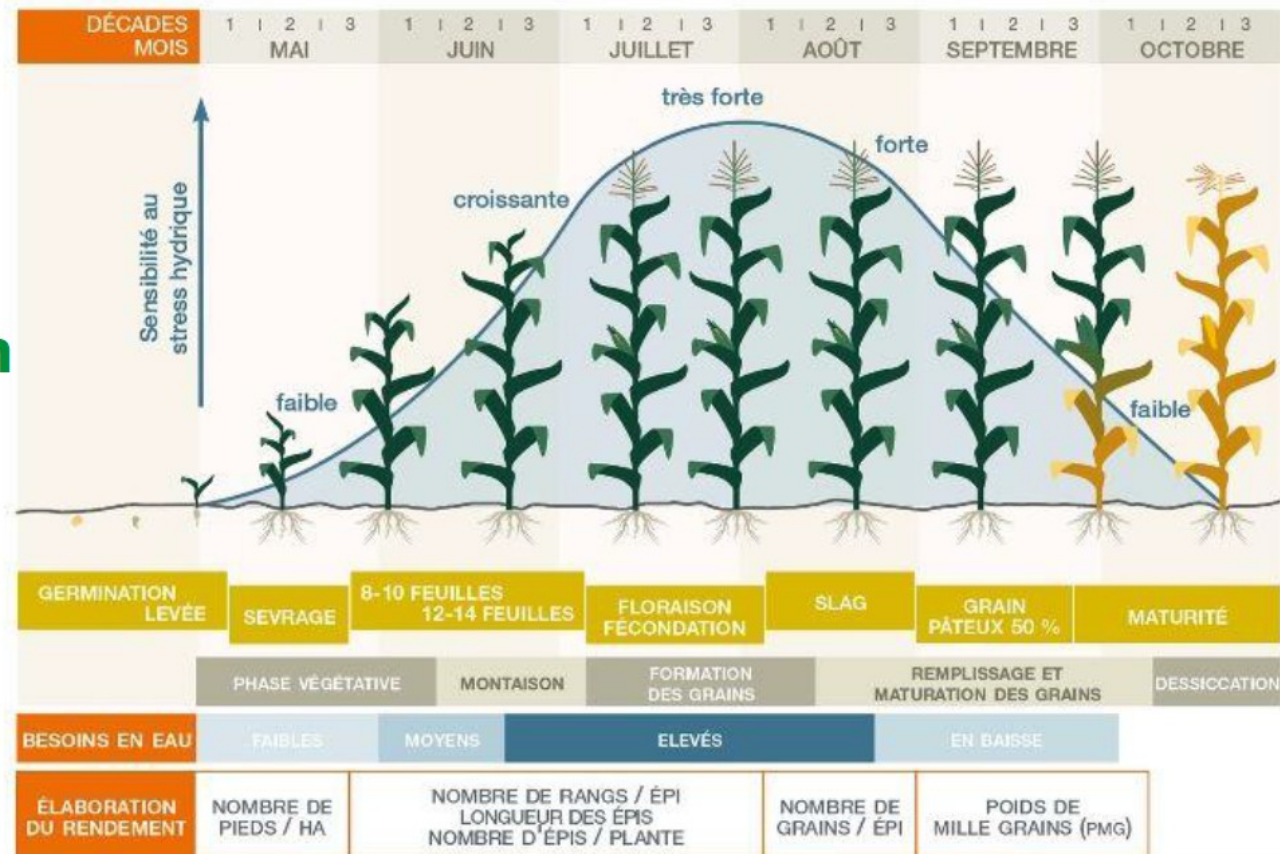
1 – Point sur l'évolution de la situation

Maïs

Stade actuel



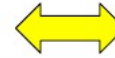
- Semis et développement dans de bonnes conditions
- Stades légèrement en avance
 - Floraison débutée fin juin pour les plus précoces
- Besoins actuels de 5 mm/j
- SLAG prévu fin juillet



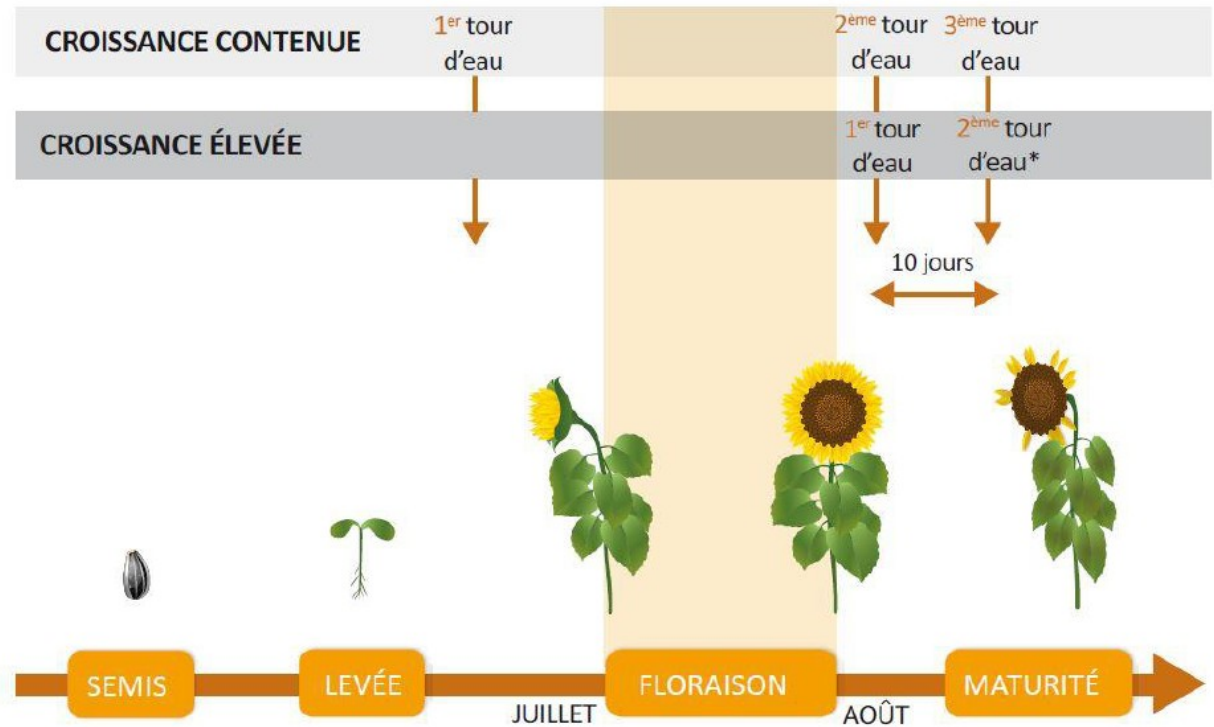
1 – Point sur l'évolution de la situation

Tournesol

Stade actuel



- **Bonne levée**
- **Stade**
 - Début de floraison - Floraison
- **Cette année pas d'irrigation avant la floraison**
- **Besoins à venir limités et valorisés**
 - 2 tours d'eau de 30 mm fin floraison et +10j



en cas de stress hydrique important.

5

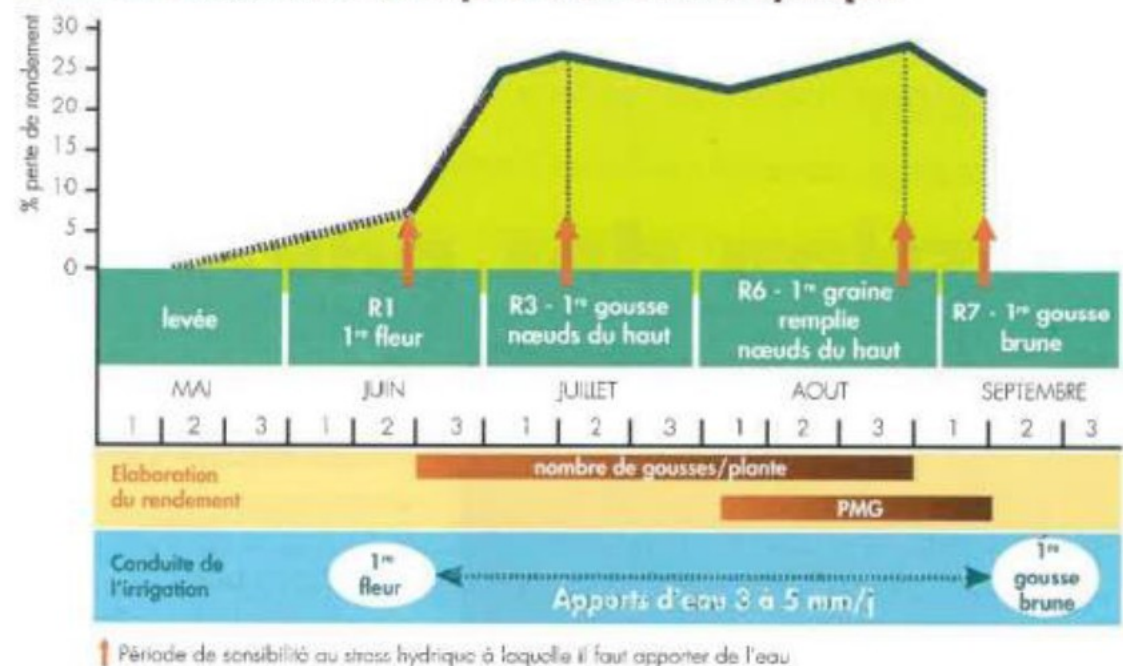
1 – Point sur l'évolution de la situation

Soja



- **Filière notamment développée sur l'Arnoult**
 - Programme Ressource
 - Sans apport d'azote
- **Besoin en eau actuel**
 - Rythme similaire que le maïs
 - Apports plus faibles
 - Besoin de 4 mm/j

Phases de sensibilité du soja à la contrainte hydrique



1 – Point sur l'évolution de la situation

Fourrages



- **Prairies :**
 - Pousse printanière importante
 - Pousse ralenties par les chaleurs de début juin
- **Prairies humides :**
 - Deuxième pousse en cours dans les fonds de vallées



1 – Point sur l'évolution de la situation

Maraichage - Arboriculture



• Maraichage

– Culture été et automne

- Entrée en production des culture d'été
- Développement de mildiou avec la pluviométrie de juin
- Besoins en eau mais limités
- Brumisation sous serre



• Arboriculture - Pomme

– Stade

- Grossissement des fruits
- **Besoins décroissants à partir de mi-août**
 - Récolte des premières variétés



8

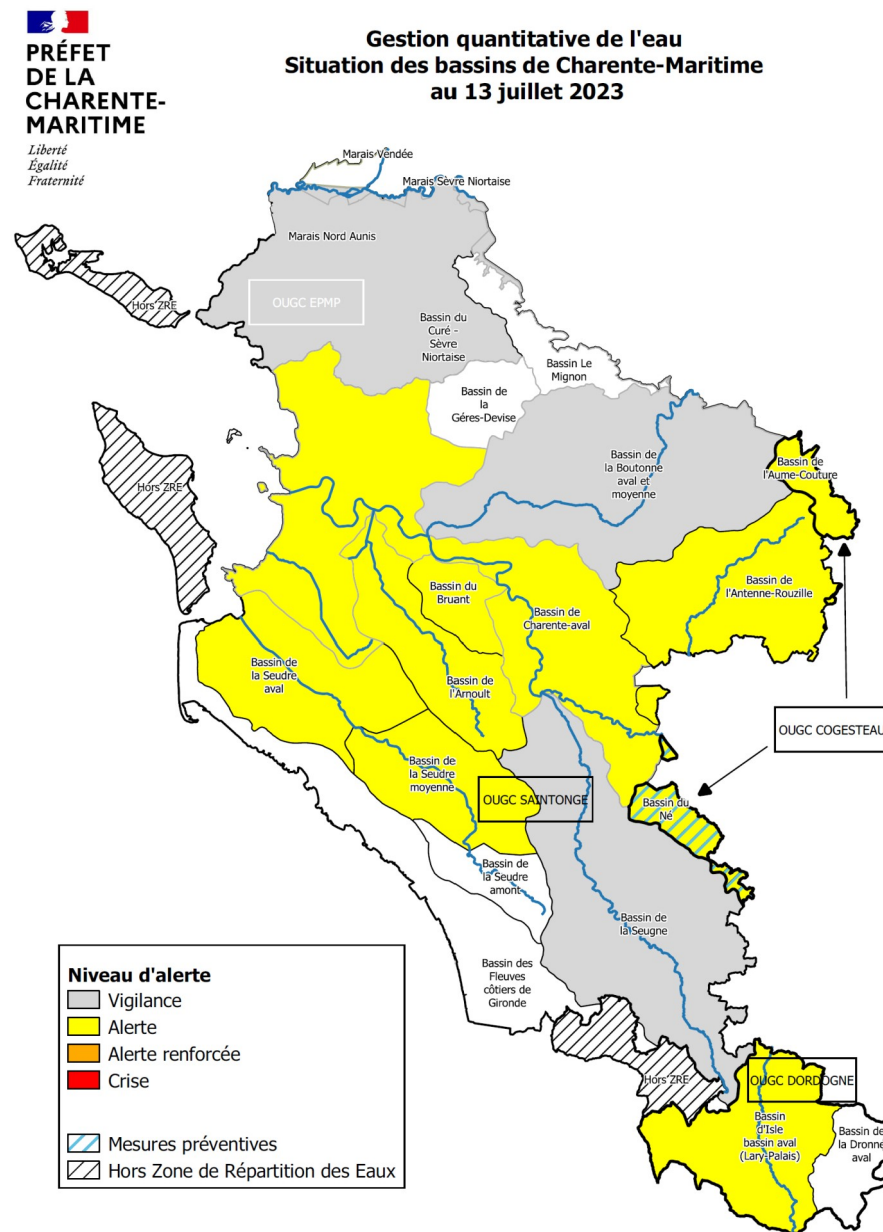
2- Point sur les indicateurs et restrictions des usages de l'eau en cours (DDTM) – Usages irrigation

Au 13 juillet sur le périmètre EPMP, 2 bassins de gestion sont au niveau vigilance de prélèvements à usage d'irrigation Curé, sous-bassin marais Nord Aunis.

Sur le périmètre de l'OUGC Saintonge : 6 bassins sont en mesure d'alerte (7 % volume hebdomadaire).

2 bassins sont en alerte sur le périmètre de l'OUGC Cogest'eau, l'Aume couture et le Né concerné par des mesures préventives (5% du volume hebdomadaire)

Sur le périmètre de l'OUGC Dordogne, le bassin de l'Isle bassin aval est en alerte avec des interdictions de prélèvements 2 j/7.



Point sur les indicateurs et restrictions des usages de l'eau en cours (DDTM)

Le Gouvernement a lancé la plateforme VigiEau pour mieux informer les particuliers sur les restrictions sécheresse en cours localement.

L'outil VigiEau permet désormais à chaque citoyen, agriculteur, maire ou encore aux chefs d'entreprise de connaître la situation dans son territoire et les gestes adaptés pour économiser l'eau.

Ainsi, chacun peut contribuer à préserver les ressources en eau et éviter que la situation ne s'aggrave.

Accès : <https://vigieau.gouv.fr/>



Les restrictions d'eau me concernent-elles ?

Où habitez-vous ? (Adresse complète)

Ex: 20 avenue de Ségur, 75007, Paris

Rechercher

Géo-localisez moi

Nous ne conservons pas vos données et votre adresse

3 - Échanges sur les prévisions et mesures éventuelles de gestion à mettre en place



**PRÉFET
DE LA
CHARENTE-
MARITIME**

*Liberté
Égalité
Fraternité*

Merci de votre attention



**PRÉFET
DE LA
CHARENTE-
MARITIME**

*Liberté
Égalité
Fraternité*